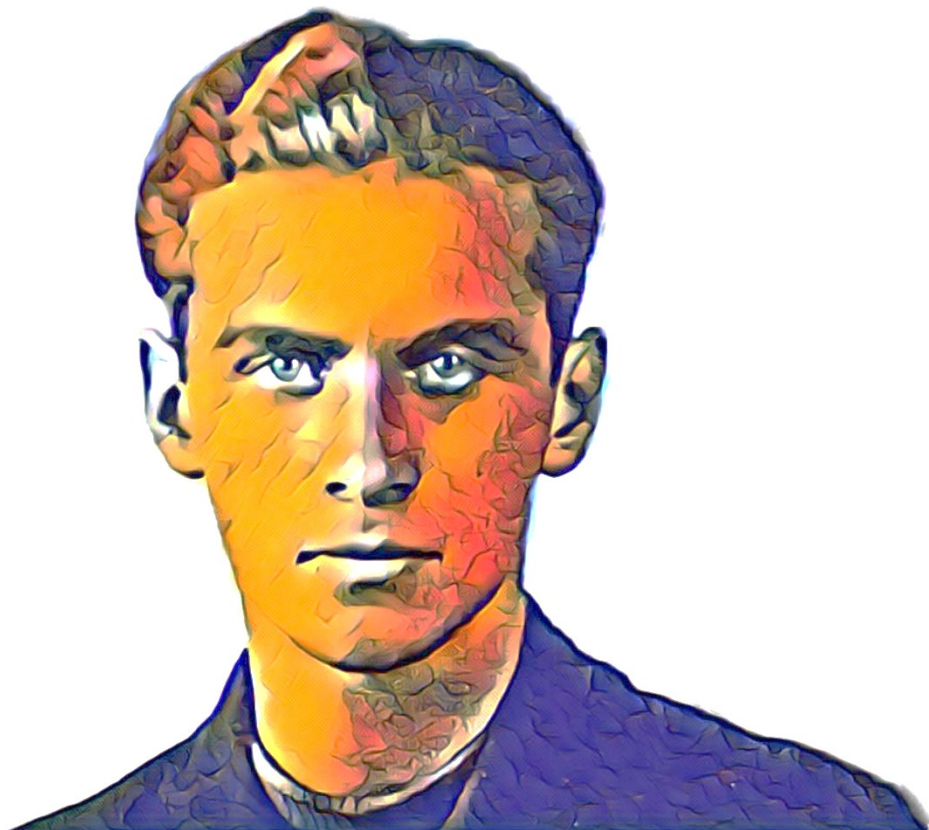


STATUT

Szkoły Podstawowej Nr 3
im. Krzysztofa Kamila Baczyńskiego
w Raciborzu



Statut Szkoły Podstawowej Nr 3 w Raciborzu - Tekst jednolity na dzień 18.02.2020r.

Podstawy prawne:

Niniejszy Statut Szkoły Podstawowej, zwany dalej Statutem opracowany został w oparciu o następujące przepisy:

- Konstytucja Rzeczypospolitej Polskiej z 2 kwietnia 1997 roku Art. 72 - prawa dziecka (Dz. U. Nr 97 z 1978 r. poz. 483).
- Ustawa z dnia 26 stycznia 1982 roku – Karta Nauczyciela (tekst jednolity: Dz. U. z 2016 r. poz. 1379 ze zmianami).
- Ustawa o systemie oświaty (Dz. U. z 2016 r. poz. 1943 ze zmianami).
- Ustawa z dnia 14 grudnia 2016 roku Przepisy wprowadzające ustawę – Prawo Oświatowe (Dz. U. z 2017 r. poz. 60, ze zmianami).
- Ustawa z dnia 14 grudnia 2016 roku Prawo Oświatowe (Dz. U. z 2017 r. poz.59 ze zmianami).
- Kodeks postępowania administracyjnego (Dz. U. 2016 r. nr 0 poz. 23).
- Konwencja o Prawach Dziecka uchwalona przez Zgromadzenie Ogólne ONZ 20 listopada 1989r. (Dz. U. Nr 120 z 1991 r. poz. 526).
- Rozporządzenie MEN z dnia 3 sierpnia 2017 r. w sprawie oceniania, klasyfikowania i promowania uczniów i słuchaczy w szkołach publicznych (Dz. U. z 2017 r. poz. 1534 ze zmianami).
- Rozporządzenie MEN z dnia 17 marca 2017 r. w sprawie szczegółowej organizacji publicznych szkół i publicznych przedszkoli (Dz. U. poz. 649).
- Rozporządzenie MEN z dnia 14 lutego 2017 r. w sprawie podstawy programowej wychowania przedszkolnego oraz kształcenia ogólnego dla szkoły podstawowej w tym dla uczniów z niepełnosprawnością intelektualną w stopniu miarkowanym lub znacznym, kształcenia ogólnego dla szkoły branżowej I stopnia, kształcenia ogólnego dla szkoły specjalnej przysposabiającej do pracy oraz kształcenia ogólnego dla szkoły policealnej (Dz. U. z 2017 r. poz.356)
- Rozporządzenie Ministra Edukacji Narodowej z dnia 24 lipca 2015 r. w sprawie warunków organizowania kształcenia, wychowania i opieki dla dzieci i młodzieży niepełnosprawnych, niedostosowanych społecznie i zagrożonych niedostosowaniem społecznym (Dz. U. z 2015 r. poz. 1113 ze zmianami).
- Rozporządzenie Ministra Edukacji Narodowej z dnia 28 sierpnia 2017 r. zmieniające rozporządzenie w sprawie warunków organizowania kształcenia, wychowania i opieki dla dzieci i młodzieży niepełnosprawnych, niedostosowanych społecznie i zagrożonych niedostosowaniem społecznym (Dz. U. z 2017 r. poz. 1652).
- Rozporządzenie MEN z dnia 28 sierpnia 2017r. w sprawie zasad udzielania pomocy psychologiczno-pedagogicznej w szkołach i placówkach (Dz. U. z 2017r. poz. 1643).
- Rozporządzenie MEN z dnia 9 sierpnia 2017 r. w sprawie warunków i trybu udzielania zezwoleń na indywidualny program lub tok nauki oraz organizacji indywidualnego programu lub toku nauki (Dz. U. z2017 r. poz.1569).
- Rozporządzenie MENiS z dnia 31 grudnia 2002 roku w sprawie bezpieczeństwa i higieny w publicznych i niepublicznych szkołach i placówkach (Dz. U. Nr 6 z 2003 r. poz. 69 ze zmianami).
- Rozporządzenie Ministra Edukacji Narodowej z dnia 25 sierpnia 2017 r. w sprawie nadzoru pedagogicznego (Dz. U. Z 2017 poz. 1658)
- Ustawa z 24 kwietnia 2003 r. o działalności pożytku publicznego i o wolontariacie (tekst jednolity: Dz. U. z 2016 r. poz. 1817).
- Rozporządzenie MENiS z dnia 9 kwietnia 2002 r. w sprawie warunków prowadzenia działalności innowacyjnej i eksperymentalnej przez publiczne szkoły i placówki (Dz. U. 2002 nr 56 poz. 506 ze zmianami).
- Rozporządzenie Ministra Edukacji Narodowej z dnia 18 sierpnia 2017 r. w sprawie warunków i sposobu wykonywania przez przedszkola, szkoły i placówki publiczne zadań umożliwiających

podtrzymywanie poczucia tożsamości narodowej, etnicznej i językowej uczniów należących do mniejszości narodowych i etnicznych oraz społeczności posługującej się językiem regionalnym (Dz.U z 2017r poz.1627)

- Art. 10 i 11 Ustawy o finansach publicznych z dnia 27 sierpnia 2009 r. (Dz. U. z 2013 r. poz. 594, ze zmianami).

ROZDZIAŁ I Postanowienia ogólne

- §1.1. Nazwa i typ szkoły: Szkoła Podstawowa nr 3 w Raciborzu.
2. Szkoła nosi imię: Krzysztofa Kamila Baczyńskiego.
 3. Siedzibą szkoły jest budynek położony w Raciborzu przy ul. Kpt. S. Myśliwca 16.
 4. Szkoła jest publiczną ośmioletnią szkołą podstawową.
 5. Szkoła Podstawowa nr 3 w Raciborzu jest jednostką budżetową finansowaną przez Gminę Racibórz. Zasady prowadzenia gospodarki finansowej i materiałowej określają odrębne przepisy.
 6. Organem sprawującym nadzór pedagogiczny jest Śląski Kurator Oświaty w Katowicach.

ROZDZIAŁ II Cele i zadania szkoły

- §2.1. Szkoła zapewnia uczniom kształcenie, wychowanie i opiekę odpowiednią do osiągniętego wieku i rozwoju.
2. Przedmiotem działalności szkoły jest całokształt działań dydaktycznych, wychowawczych i opiekuńczych oraz organizacyjnych zmierzających do zapewnienia realizacji przez uczniów obowiązku szkolnego określonego w przepisach ustawy Prawo Oświatowe.
 3. Szkoła realizuje cele i zadania wynikające z przepisów prawa oraz uwzględniające program wychowawczo - profilaktyczny dostosowany do potrzeb rozwojowych uczniów, a w szczególności:
 - 1) umożliwia zdobycie wiedzy i umiejętności niezbędnych do uzyskania świadectwa ukończenia szkoły,
 - 2) umożliwia absolwentom dokonanie świadomego wyboru kierunku dalszego kształcenia,
 - 3) sprawuje opiekę nad uczniami odpowiednio do ich potrzeb oraz możliwości szkoły,
 - 4) umożliwia uczniom podtrzymywanie poczucia tożsamości narodowej, etnicznej i religijnej,
 - 5) udziela uczniom pomocy psychologicznej i pedagogicznej,
 - 6) organizuje opiekę nad uczniami niepełnosprawnymi uczęszczającymi do szkoły,
 - 7) uczniowie zdolni mają prawo realizować indywidualny tok nauki na podstawie odrębnych przepisów,
 - 8) umożliwia rozwijanie sprawności umysłowej oraz osobistych zainteresowań.
- §3.1. Najważniejszym celem kształcenia w szkole podstawowej jest dbałość o integralny rozwój biologiczny, poznawczy, emocjonalny, społeczny i moralny ucznia.
2. Kształcenie w szkole podstawowej trwa osiem lat i jest podzielone na dwa etapy edukacyjne:
 - 1) pierwszy etap edukacyjny obejmujący klasy I–III szkoły podstawowej – edukacja wczesnoszkolna;
 - 2) drugi etap edukacyjny obejmujący klasy IV–VIII szkoły podstawowej.
 3. Kształcenie ogólne ma na celu:
 - 1) wprowadzanie uczniów w świat wartości, w tym ofiarności, współpracy, solidarności, altruizmu, patriotyzmu i szacunku dla tradycji;
 - 2) wskazywanie wzorców postępowania i budowanie relacji społecznych, sprzyjających bezpiecznemu rozwojowi ucznia (rodzina, przyjaciele);
 - 3) wzmacnianie poczucia tożsamości indywidualnej, kulturowej, narodowej, regionalnej i etnicznej;
 - 4) formowanie u uczniów poczucia godności własnej osoby i szacunku dla godności innych osób;
 - 5) rozwijanie kompetencji, takich jak: kreatywność, innowacyjność i przedsiębiorczość;
 - 6) rozwijanie umiejętności krytycznego i logicznego myślenia, rozumowania, argumentowania i wnioskowania;
 - 7) ukazywanie wartości wiedzy jako podstawy do rozwoju umiejętności;
 - 8) rozbudzanie ciekawości poznawczej uczniów oraz motywacji do nauki;
 - 9) wyposażenie uczniów w taki zasób wiadomości oraz kształtowanie takich umiejętności, które pozwalają w sposób bardziej dojrzały i uporządkowany zrozumieć świat;
 - 10) wspieranie ucznia w rozpoznawaniu własnych predyspozycji i określaniu drogi dalszej edukacji;
 - 11) wszechstronny rozwój osobowy ucznia przez pogłębianie wiedzy oraz zaspokajanie i rozbudzanie jego naturalnej ciekawości poznawczej;

- 12) kształtowanie postawy otwartej wobec świata i innych ludzi, aktywności w życiu społecznym oraz odpowiedzialności za zbiorowość;
- 13) wdrożenie do zorganizowanego i świadomego samokształcenia opartego na umiejętności przygotowania własnego warsztatu pracy; 14) ukierunkowanie ucznia ku wartościom.

§4.1 Szkoła wspomaga wychowawczą rolę rodziny.

2. Szkoła realizuje wychowanie rozumiane jako wspieranie dziecka w rozwoju ku pełnej dojrzałości w sferze fizycznej, emocjonalnej, intelektualnej, duchowej i społecznej, wzmacniane i uzupełniane przez działania z zakresu profilaktyki problemów dzieci i młodzieży.
3. W szkole realizowane są treści dotyczące wychowania patriotycznego i obywatelskiego na podstawie opracowanych programów edukacyjnych w ramach przedmiotów i realizowanych na wszystkich poziomach kształcenia:
 - 1) każdy wychowawca posiada i realizuje zatwierdzony na posiedzeniu Rady Pedagogicznej program wychowawczy zawierający zasady wychowania patriotycznego i obywatelskiego,
 - 2) treści realizowane są zgodnie z harmonogramem świąt i rocznic państwowych, patriotycznych, kościelnych i lokalnych, tak w ramach zajęć lekcyjnych, jak pozalekcyjnych, w trakcie wycieczek i wyjść.

§5.1 Realizacja zadań i celów szkoły następuje poprzez:

- 1) realizowanie programów edukacyjnych na zajęciach lekcyjnych,
- 2) integrację wiedzy poprzez:
 - a) kształcenie zintegrowane w klasach 1-3,
 - b) nauczanie przedmiotowe,
 - 3) oddziaływanie wychowawcze skierowane na priorytety, takie jak:
 - a) personalizację życia w rodzinie, grupie koleżeńskiej, szerszej społeczności,
 - b) wpajanie zasad kultury życia codziennego,
 - c) tolerancję wobec inności drugiego człowieka,
 - d) umiejętność dokonywania wyborów zgodnych z normami moralnymi,
 - e) szanowanie tradycji,
 - f) dostrzeganie wartości i zagrożeń współczesnego świata,
 - g) poznawanie własnego regionu, jego kultury, zwyczajów i obyczajów,
 - h) edukację teatralną (uczeń w roli widza i aktora),
 - i) rozpoznawanie wartości moralnych i ich hierarchizację na przykładzie sylwetki patrona szkoły,
 - j) prowadzenie kół zainteresowań i przedmiotowych oraz innych zajęć pozalekcyjnych (np. zajęć rewalidacyjnych, zajęć korekcyjno-kompensacyjnych, zajęć wyrównawczych, gimnastyki korekcyjnej, zajęć logopedycznych i innych),
 - k) prowadzenie lekcji religii / etyki w szkole,
 - l) prowadzenie zajęć wychowanie do życia w rodzinie,
 - m) pracę pedagoga szkolnego wspieraną badaniami i zaleceniami Poradni Pedagogiczno-Psychologicznej, współpracą z Sądem Rodzinnym, Komisariatem Policji,
 - n) realizowanie programu profilaktyki dostosowanego do potrzeb rozwoju ucznia,
 - o) zapewnienie szczególnej opieki ze strony wychowawcy klasy, kolegów, szkolnej służby zdrowia oraz całej społeczności szkoły, współpracę z rodzicami dziecka niepełnosprawnego, umożliwienie indywidualnego toku nauki, rewalidacji dla uczniów z orzeczeniami kwalifikacyjnymi z Poradni Pedagogiczno-Psychologicznej, indywidualny program nauczania.

§6.1 Szkoła realizuje program wychowawczo-profilaktyczny obejmujący:

- 1) treści i działania o charakterze wychowawczym skierowane do uczniów, oraz
- 2) treści i działania o charakterze profilaktycznym dostosowane do potrzeb rozwojowych uczniów, przygotowane w oparciu o przeprowadzoną diagnozę potrzeb i problemów występujących w społeczności szkolnej, skierowane do uczniów, nauczycieli i rodziców.

§7.1 Działalność edukacyjną szkoły określa;

- 1) szkolny zestaw programów nauczania;

- 2) program wychowawczo-profilaktyczny szkoły;
2. Szkolny zestaw programów nauczania oraz program wychowawczo-profilaktyczny szkoły tworzą spójną całość i uwzględniają wszystkie wymagania opisane w podstawie programowej.

§8.1 W zakresie działalności dydaktycznej, wychowawczej i opiekuńczej szkoły w szczególności:

- 1) dostosowuje treści, metody i organizację nauczania do możliwości psychofizycznych uczniów;
- 2) zapewnia możliwość korzystania z pomocy psychologiczno-pedagogicznej i specjalnych form pracy dydaktycznej;
- 3) zapewnia możliwość pobierania nauki przez dzieci i młodzież niepełnosprawną, niedostosowaną społecznie i zagrożoną niedostosowaniem społecznym, zgodnie z indywidualnymi potrzebami rozwojowymi i edukacyjnymi oraz predyspozycjami;
- 4) zapewnia opiekę nad uczniami niepełnosprawnymi, przez umożliwianie realizowania zindywidualizowanego procesu kształcenia, form i programów nauczania oraz zajęć rewalidacyjnych;
- 5) realizuje Podstawę programową kształcenia ogólnego dla uczniów z niepełnosprawnością intelektualną w stopniu umiarkowanym lub znacznym w szkołach podstawowych;
- 6) zapewnia opiekę nad uczniami szczególnie uzdolnionymi poprzez umożliwianie realizowania indywidualnych programów nauczania oraz ukończenia szkoły w skróconym czasie;
- 7) kształtuje u uczniów postawy prospołeczne, w tym celu umożliwia udział w działaniach z zakresu wolontariatu, aby sprzyjać aktywnemu uczestnictwu uczniów w życiu społecznym;
- 8) upowszechnia wśród uczniów wiedzę i umiejętności niezbędnych do aktywnego uczestnictwa w kulturze i sztuce narodowej i światowej;
- 9) zapewnia bezpieczne i higieniczne warunki nauki, wychowania i opieki;
- 10) upowszechnia wśród uczniów wiedzę o zasadach zrównoważonego rozwoju oraz kształtuje postawy sprzyjające jego wdrażaniu w skali lokalnej, krajowej i globalnej;
- 11) zapewnia opiekę uczniom pozostającym w trudnej sytuacji materialnej i życiowej;
- 12) kształtuje u uczniów postawy przedsiębiorczości i kreatywności sprzyjające aktywnemu uczestnictwu w życiu gospodarczym, przez stosowanie w procesie kształcenia innowacyjnych rozwiązań programowych, organizacyjnych i metodycznych;
- 13) przygotowuje uczniów do wyboru zawodu i kierunku kształcenia;
- 14) zapewnia warunki do rozwoju zainteresowań i uzdolnień uczniów przez organizowanie zajęć pozalekcyjnych i pozaszkolnych oraz kształtowanie aktywności społecznej i umiejętności spędzania czasu wolnego;
- 15) upowszechnia wśród uczniów wiedzę o bezpieczeństwie oraz kształtuje właściwe postawy wobec zagrożeń, w tym związanych z korzystaniem z technologii informacyjno-komunikacyjnych i sytuacji nadzwyczajnych;
- 16) kształtuje u uczniów umiejętności sprawnego posługiwania się technologiami informacyjno-komunikacyjnymi;
- 17) kształci w zakresie porozumiewania się w językach obcych nowożytnych:
 - a) w klasach I-VI jednego języka obcego nowożytnego – języka angielskiego;
 - b) w klasach VII i VIII dwóch języków obcych nowożytnych – języka angielskiego i języka niemieckiego;
 - c) od klasy VII szkoła może realizować nauczanie dwujęzyczne.

§ 9.1 Podstawowymi formami działalności dydaktyczno-wychowawczej szkoły są:

- 1) obowiązkowe zajęcia edukacyjne, do których zalicza się zajęcia edukacyjne z zakresu kształcenia ogólnego i kształcenia specjalnego wyznaczone przez ministra do spraw oświaty. W polskim systemie oświaty uczniem niepełnosprawnym jest uczeń, który posiada orzeczenie o potrzebie kształcenia specjalnego, wydane przez publiczną poradnię psychologiczno-pedagogiczną.

Są to uczniowie z następującymi rodzajami niepełnosprawności:

- a) niesłyszący, słabosłyszący,

- b) niewidomi, słabowidzący,
 - c) z niepełnosprawnością ruchową, w tym z afazją,
 - d) z upośledzeniem umysłowym w stopniu lekkim,
 - e) z upośledzeniem umysłowym w stopniu umiarkowanym lub znacznym,
 - f) z autyzmem, w tym z zespołem Aspergera,
 - g) z niepełnosprawnościami sprzężonymi.
- 2) dodatkowe zajęcia edukacyjne, do których zalicza się:
- a) zajęcia z języka obcego nowożytnego innego niż język obcy nowożytny nauczany w ramach obowiązkowych zajęć edukacyjnych,
 - b) zajęcia, dla których nie została ustalona podstawa programowa, lecz program nauczania tych zajęć został włączony do szkolnego zestawu programów nauczania;
 - c) zajęcia rewalidacyjne dla uczniów niepełnosprawnych;
 - d) zajęcia prowadzone w ramach pomocy psychologiczno-pedagogicznej;
 - e) zajęcia rozwijające zainteresowania i uzdolnienia uczniów, w szczególności w celu kształtowania ich aktywności i kreatywności;
 - f) zajęcia z zakresu doradztwa zawodowego.
- 3) Formami działalności dydaktyczno-wychowawczej szkoły są także zajęcia z religii lub etyki, wychowania do życia w rodzinie oraz zajęcia związane z podtrzymywaniem poczucia tożsamości narodowej, etnicznej, językowej i religijnej, a w szczególności nauka języka oraz własnej historii i kultury);
- 4) Zajęcia edukacyjne, o których mowa w pkt.2, organizuje dyrektor szkoły, za zgodą organu prowadzącego szkołę i po zasięgnięciu opinii rady pedagogicznej i rady rodziców;
- 5) Szkoła może prowadzić również inne niż wymienione w pkt 1, 2 i 3 zajęcia edukacyjne.

§10.1.Szkoła zapewnia:

- 1) podtrzymanie poczucia tożsamości narodowej, etnicznej, językowej i religijnej uczniów prowadząc:
- a) naukę w języku ojczystym;
 - b) naukę religii;
- 3) wspomaganie ucznia w jego wszechstronnym rozwoju, poprzez:
- a) innowacje i nowatorstwo pedagogiczne;
 - b) indywidualne programy nauczania dla uczniów wybitnie zdolnych;
- 4) bezpieczeństwo uczniów w zakresie bhp i poż. przebywających w szkole podczas zajęć;
- 5) obiektywną ocenę uczniów, zgodną ze szkolnymi zasadami oceniania;
- 6) organizację zajęć dodatkowych dla uczniów z uwzględnieniem ich potrzeb rozwojowych;
- 7) opiekę i pomoc uczniom, którym z przyczyn rozwojowych, rodzinnych lub losowych potrzebna jest pomoc i wsparcie;
- 8) ścisłą współpracę z rodzicami (prawnymi opiekunami dziecka) w zakresie nauczania, wychowania i profilaktyki uwzględniając ich prawo do znajomości zadań szkoły oraz przepisów prawa oświatowego.

§ 11.1. Szkoła wykonuje swoje zadania poprzez:

- 1) ścisłą współpracę z poradnią psychologiczno-pedagogiczną oraz innymi instytucjami świadczącymi poradnictwo i specjalistyczną pomoc dzieciom i ich rodzinom;
- 2) pomoc uczniom z zaburzeniami rozwojowymi, niepełnosprawnym, w formie nauczania indywidualnego, indywidualnych zajęć rewalidacyjnych oraz zespołów wyrównawczych;
- 3) opiekę w czasie przerw przed lekcjami i po ich zakończeniu zgodnie z planem i regulaminem dyżurów opracowanych przez dyrektora szkoły;
- 4) ocenianie według zasad Oceniania Wewnątrzszkolnego;
- 5) zorganizowane działania w zakresie wolontariatu;
- 6) realizację wewnątrz-szkolnego systemu doradztwa zawodowego
- 7) promocję i ochronę zdrowia realizując programy prozdrowotne;
- 8) organizowanie pomocy i wsparcia materialnego, współdziałanie w tym zakresie z instytucjami powołanymi do organizacji takich świadczeń;

- 9) zapewnienie opieki nad uczniami odpowiednio do ich potrzeb przez:
 - a) organizowanie zajęć świetlicowych po zgłoszeniu takiej potrzeby przez rodziców;
 - b) umożliwienie spożywania posiłków, a także mleka i owoców w szkole we współpracy z Agencją Rynku Rolnego;
- 10) organizowanie współpracy z rodzicami przez:
 - a) zebrania ogólne;
 - b) zebrania klasowe;
 - c) konsultacje indywidualne;
 - d) otwarte dni szkoły;
 - e) imprezy szkolne i środowiskowe;
 - f) kontakty indywidualne w szkole z inicjatywy nauczyciela lub rodzica.

ROZDZIAŁ III Organizacja pomocy psychologiczno-pedagogicznej

§12.1. Celem pomocy psychologiczno-pedagogicznej jest rozpoznawanie możliwości psychofizycznych oraz rozpoznawanie i zaspakajanie potrzeb rozwojowych i edukacyjnych uczniów, wynikających z:

- 1) wybitnych uzdolnień,
 - 2) niepełnosprawności,
 - 3) niedostosowania społecznego;
 - 4) zagrożenia niedostosowaniem społecznym,
 - 5) specyficznych trudności w uczeniu się,
 - 6) zaburzeń komunikacji językowej,
 - 7) choroby przewlekłej,
 - 8) sytuacji kryzysowych lub traumatycznych,
 - 9) z niepowodzeń edukacyjnych,
 - 10) zaniedbań środowiskowych,
 - 11) trudności adaptacyjnych związanych ze zmianą środowiska edukacyjnego,
 - 12) trudności adaptacyjnych związanych z różnicami kulturowymi,
 - 13) zaburzeń zachowania i emocji.
2. Szkoła organizuje i udziela pomocy psychologiczno-pedagogicznej uczniom, ich rodzicom i nauczycielom.
 3. Korzystanie z pomocy psychologiczno-pedagogicznej jest dobrowolne i nieodpłatne.
 4. Pomoc psychologiczno-pedagogiczna udzielana uczniowi polega na rozpoznawaniu i zaspakajaniu jego indywidualnych potrzeb rozwojowych i edukacyjnych oraz rozpoznawaniu indywidualnych możliwości psychofizycznych dziecka.
 5. Pomoc psychologiczno-pedagogiczna udzielana rodzicom uczniów i nauczycielom polega na wspieraniu rodziców oraz nauczycieli w rozwiązywaniu problemów wychowawczych i dydaktycznych i rozwijaniu ich umiejętności wychowawczych w celu zwiększenia efektywności pomocy psychologiczno-pedagogicznej.
 6. Organizacja pomocy psychologiczno-pedagogicznej jest zadaniem Dyrektora.
 7. Pomocy psychologiczno-pedagogicznej udzielają uczniom nauczyciele, nauczyciele wychowawcy oraz specjaliści.
 8. Organizacja i udzielanie pomocy psychologiczno-pedagogicznej odbywa się we współpracy z:
 - 1)rodzicami uczniów,
 - 2)poradniami psychologiczno-pedagogicznymi, w tym specjalistycznymi,
 - 3)placówkami doskonalenia nauczycieli,
 - 4)innymi szkołami i placówkami,
 - 5)organizacjami pozarządowymi oraz instytucjami działającymi na rzecz rodziny i dzieci.
 9. Organizacja współdziałania z poradniami psychologiczno – pedagogicznymi oraz innymi instytucjami działającymi na rzecz rodziny, dzieci i młodzieży:

- 1)w przypadku stwierdzenia przez nauczyciela lub wychowawcę, że uczeń ze względu na potrzeby rozwojowe lub edukacyjne oraz możliwości psychofizyczne wymaga objęcia pomocą psychologiczno – pedagogiczną informuje rodzica, pedagoga szkolnego oraz dyrektora,
 - 2) na wniosek rodzica uczeń kierowany jest badanie specjalistyczne,
 - 3) dyrektor szkoły organizuje po otrzymaniu dokumentacji z poradni pomoc psychologiczno – pedagogiczną dla ucznia z opinią lub orzeczeniem.
10. Pomoc psychologiczno-pedagogiczna udzielana jest z inicjatywy:
- 1) ucznia,
 - 2) rodziców ucznia,
 - 3) nauczyciela, wychowawcy lub specjalisty, prowadzącego zajęcia z uczniem,
 - 4) poradni
 - 5) dyrektora szkoły,
 - 6) higienistki szkolnej,
 - 7) asystenta nauczyciela,
 - 8) pracownika socjalnego,
 - 9) asystenta rodzinnego,
 - 10) kuratora sądowego,
 - 11) organizacji pozarządowej, innej instytucji lub podmiotu działającego na rzecz rodziny, dzieci i młodzieży.
11. Pomoc psychologiczno-pedagogiczna udzielana jest uczniom w formie:
- 1) zajęć rozwijających uzdolnienia;
 - 2) zajęć dydaktyczno-wyrównawczych;
 - 3) zajęć specjalistycznych: korekcyjno-kompensacyjnych, logopedycznych, rozwijających kompetencje emocjonalno-społeczne oraz innych zajęć o charakterze terapeutycznym;
 - 4) zajęć związanych z wyborem kierunku kształcenia i zawodu;
 - 5) zindywidualizowanej ścieżki kształcenia;
 - 6) porad i konsultacji;
 - 7) warsztatów;
 - 8) zajęć rozwijających uzdolnienia.
12. Pomoc psychologiczno-pedagogiczna udzielana jest rodzicom uczniów i nauczycielom w formie porad, konsultacji, warsztatów szkoleniowych.
13. Uczniom, którym z przyczyn rozwojowych, rodzinnych lub losowych jest potrzebna pomoc i wsparcie szkoła zapewnia:
- 1) możliwość udziału zajęć dydaktyczno-wyrównawczych, korekcyjno-kompensacyjnych, rewalidacyjnych, logopedycznych i nauczania indywidualnego,
 - 2) w razie potrzeby konsultację z pracownikami poradni psychologiczno- pedagogicznej, pracownikami socjalnymi czy kuratorami sądowymi,
 - 3) opiekę pedagoga szkolnego,
 - 4) pomoc materialną przy współpracy z OPS,
 - 5) możliwość objęcia bezpłatnym dożywianiem,
 - 6) opiekę w świetlicy szkolnej.

ROZDZIAŁ IV Organy szkoły i ich zadania

§13.1 Organami szkoły są:

- 1) Dyrektor szkoły;
- 2) Rada Pedagogiczna;
- 3) Rada Rodziców;
- 4) Samorząd Uczniowski.

2. Organy szkoły działają na podstawie przepisów Ustawy Prawo Oświatowe.

§ 14.1. Dyrektor szkoły w szczególności:

- 1) kieruje działalnością szkoły oraz reprezentuje ją na zewnątrz;
- 2) jest odpowiedzialny w szczególności za dydaktyczny i wychowawczy poziom szkoły;

- 3) sprawuje nadzór pedagogiczny;
 - 4) sprawuje opiekę nad uczniami oraz stwarza warunki harmonijnego rozwoju psychofizycznego poprzez aktywne działania pro-zdrowotne;
 - 5) realizuje uchwały rady pedagogicznej, podjęte w ramach ich kompetencji stanowiących;
 - 6) realizuje zarządzenia organów nadzorujących szkołę;
 - 7) dysponuje środkami określonymi w planie finansowym szkoły zaopiniowanym przez radę pedagogiczną i ponosi odpowiedzialność za ich prawidłowe wykorzystanie, a także może organizować administracyjną, finansową i gospodarczą obsługę szkoły;
 - 8) wykonuje zadania związane z zapewnieniem bezpieczeństwa uczniom i nauczycielom w czasie zajęć organizowanych przez szkołę lub placówkę;
 - 9) stwarza warunki do rozwijania samorządnej i samodzielnej pracy uczniów;
 - 10) zapewnia pomoc nauczycielom w realizacji ich zadań i doskonaleniu zawodowym;
 - 11) zapewnia odpowiednie warunki organizacyjne do realizacji zadań dydaktycznych, wychowawczych i opiekuńczych;
 - 12) wykonuje inne zadania wynikające z przepisów szczególnych;
 - 13) współdziała ze szkołami wyższymi w organizacji praktyk pedagogicznych;
 - 14) stwarza warunki do działania w szkole: wolontariuszy, stowarzyszeń i innych organizacji, w szczególności organizacji harcerskich, których celem statutowym jest działalność wychowawcza lub rozszerzanie i wzbogacanie form działalności dydaktycznej, wychowawczej, opiekuńczej i innowacyjnej szkoły;
 - 15) odpowiada za realizację zaleceń wynikających z orzeczenia o potrzebie kształcenia specjalnego ucznia;
 - 16) współpracuje z pielęgniarką albo higienistką szkolną, lekarzem i lekarzem dentystą, sprawującymi profilaktyczną opiekę zdrowotną nad dziećmi i młodzieżą, w tym udostępnia imię, nazwisko i numer PESEL ucznia celem właściwej realizacji tej opieki.
2. Dyrektor szkoły, na podstawie uchwały rady pedagogicznej i po uzyskaniu opinii rady rodziców, występuje do ministra właściwego do spraw oświaty i wychowania z wnioskiem o wyrażenie zgody na prowadzenie eksperymentu pedagogicznego w szkole, w terminie do dnia 31 marca roku szkolnego poprzedzającego rok szkolny, w którym jest planowane rozpoczęcie tego eksperymentu.
 3. Dyrektor szkoły może, w uzasadnionych przypadkach może złożyć wniosek do kuratora oświaty o przeniesienie ucznia do innej szkoły na podstawie uchwały rady pedagogicznej po zasięgnięciu opinii samorządu uczniowskiego.
 4. Dyrektor szkoły jest kierownikiem zakładu pracy dla zatrudnionych w szkole nauczycieli i pracowników nie będących nauczycielami.
 5. Dyrektor w szczególności decyduje w sprawach:
 - 1) zatrudniania i zwalniania nauczycieli oraz innych pracowników szkoły;
 - 2) przyznawania nagród oraz wymierzania kar porządkowych nauczycielom i innym pracownikom szkoły;
 - 3) występowania z wnioskami, po zasięgnięciu opinii rady pedagogicznej, w sprawach odznaczeń, nagród i innych wyróżnień dla nauczycieli oraz pozostałych pracowników szkoły.
 6. Dyrektor szkoły lub placówki w wykonywaniu swoich zadań współpracuje radą pedagogiczną, rodzicami i samorządem uczniowskim.
 7. W przypadku nieobecności dyrektora szkoły zastępuje go upoważniony nauczyciel.

§ 15. 1.Rada pedagogiczna jest kolegialnym organem szkoły w zakresie realizacji jej statutowych zadań dotyczących kształcenia, wychowania i opieki.

2. W skład rady pedagogicznej wchodzi:
 - 1) dyrektor szkoły;
 - 2) wszyscy nauczyciele zatrudnieni w szkole.
3. W zebraniach rady pedagogicznej mogą również brać udział, z głosem doradczym, osoby zapraszone przez jej przewodniczącego za zgodą lub na wniosek rady pedagogicznej, w tym przedstawiciele stowarzyszeń i innych organizacji, w szczególności organizacji harcerskich,

których celem statutowym jest działalność wychowawcza lub rozszerzanie i wzbogacanie form działalności dydaktycznej, wychowawczej i opiekuńczej szkoły lub placówki.

4. Przewodniczącym rady pedagogicznej jest dyrektor szkoły.
5. Zebrania rady pedagogicznej są organizowane przed rozpoczęciem roku szkolnego, w każdym okresie (półroczu) w związku z klasyfikowaniem i promowaniem uczniów, po zakończeniu rocznych zajęć dydaktyczno-wychowawczych oraz w miarę bieżących potrzeb. Zebrania mogą być organizowane na wniosek organu sprawującego nadzór pedagogiczny, z inicjatywy dyrektora szkoły, organu prowadzącego szkołę lub placówkę albo co najmniej 1/3 członków rady pedagogicznej.
6. Przewodniczący prowadzi i przygotowuje zebrania rady pedagogicznej oraz jest odpowiedzialny za zawiadomienie wszystkich jej członków o terminie i porządku zebrania zgodnie z regulaminem rady.
7. Dyrektor szkoły przedstawia radzie pedagogicznej, nie rzadziej niż dwa razy w roku szkolnym, ogólne wnioski wynikające ze sprawowanego nadzoru pedagogicznego oraz informacje o działalności szkoły.
8. Do kompetencji stanowiących rady pedagogicznej należy:
 - 1) zatwierdzanie planów pracy szkoły lub placówki po zaopiniowaniu przez radę szkoły;
 - 2) podejmowanie uchwał w sprawie wyników klasyfikacji i promocji uczniów;
 - 3) podejmowanie uchwał w sprawie eksperymentów pedagogicznych w szkole, po zaopiniowaniu ich projektów przez radę rodziców;
 - 4) ustalanie organizacji doskonalenia zawodowego nauczycieli szkoły;
 - 5) podejmowanie uchwał w sprawach skreślenia z listy uczniów;
 - 6) ustalanie sposobu wykorzystania wyników nadzoru pedagogicznego, w tym sprawowanego nad szkołą przez organ sprawujący nadzór pedagogiczny, w celu doskonalenia pracy szkoły.
9. Rada pedagogiczna opiniuje w szczególności:
 - 1) organizację pracy szkoły, w tym tygodniowy rozkład zajęć edukacyjnych;
 - 2) projekt planu finansowego szkoły;
 - 3) wnioski dyrektora o przyznanie nauczycielom odznaczeń, nagród i innych wyróżnień;
 - 4) propozycje dyrektora szkoły w sprawach przydziału nauczycielom stałych prac i zajęć w ramach wynagrodzenia zasadniczego oraz dodatkowo płatnych zajęć dydaktycznych, wychowawczych i opiekuńczych.
10. Dyrektor szkoły wstrzymuje wykonanie uchwał rady pedagogicznej jeżeli są niezgodne z przepisami prawa.
11. O wstrzymaniu wykonania uchwały dyrektor niezwłocznie zawiadamia organ prowadzący szkołę oraz organ sprawujący nadzór pedagogiczny.
12. Organ sprawujący nadzór pedagogiczny uchyla uchwałę w razie stwierdzenia jej niezgodności z przepisami prawa po zasięgnięciu opinii organu prowadzącego szkołę. Rozstrzygnięcie organu sprawującego nadzór pedagogiczny jest ostateczne.
13. Rada pedagogiczna przygotowuje projekt statutu szkoły albo jego zmian i podejmuje uchwałę w sprawie zatwierdzenia statutu szkoły albo zmian w statucie.
14. Rada pedagogiczna może wystąpić z wnioskiem o odwołanie nauczyciela ze stanowiska dyrektora lub z innego stanowiska kierowniczego w szkole.
15. W przypadku określonym w ust. 14, organ uprawniony do odwołania jest obowiązany przeprowadzić postępowanie wyjaśniające i powiadomić o jego wyniku radę pedagogiczną w ciągu 14 dni od dnia otrzymania wniosku.
16. Uchwały rady pedagogicznej są podejmowane zwykłą większością głosów w obecności co najmniej połowy jej członków.
17. Rada pedagogiczna ustala regulamin swojej działalności.
18. Zebrania rady pedagogicznej są protokołowane.
19. Osoby biorące udział w zebraniu rady pedagogicznej są obowiązane do nie ujawniania spraw poruszanych na zebraniu rady pedagogicznej, które mogą naruszać dobra osobiste uczniów lub ich rodziców, a także nauczycieli i innych pracowników szkoły.

§ 16.1 W szkole działa Rada Rodziców, która reprezentuje ogół rodziców uczniów.

2. W skład rad rodziców wchodzi jeden przedstawiciel rady oddziałowej, wybrany w tajnych wyborach przez zebranie rodziców uczniów danego oddziału;
3. Wybory przeprowadza się na pierwszym zebraniu rodziców w każdym roku szkolnym.
4. Rada rodziców uchwała regulamin swojej działalności, w którym określa w szczególności: wewnętrzną strukturę i tryb pracy rady;
 - 1) szczegółowy tryb przeprowadzania wyborów do rad, o których mowa w ust. 2, oraz
 - 2) przedstawicieli rad oddziałowych, o których mowa w ust. 2, do rady rodziców szkoły.
5. Rady rodziców mogą porozumiewać się ze sobą, ustalając zasady i zakres współpracy.
6. Rada rodziców może występować do dyrektora i innych organów szkoły, organu prowadzącego szkołę oraz organu sprawującego nadzór pedagogiczny z wnioskami i opiniami we wszystkich sprawach szkoły.
7. Do kompetencji Rady Rodziców, z zastrzeżeniem ust 8, należy:
 - 1) uchwalanie w porozumieniu z radą pedagogiczną programu wychowawczo-profilaktycznego szkoły;
 - 2) opiniowanie programu i harmonogramu poprawy efektywności kształcenia lub wychowania szkoły;
 - 3) opiniowanie projektu planu finansowego składanego przez dyrektora szkoły.
8. Jeżeli rada rodziców w terminie 30 dni od dnia rozpoczęcia roku szkolnego nie uzyska porozumienia z radą pedagogiczną w sprawie programu wychowawczo-profilaktycznego szkoły, program ten ustala dyrektor szkoły w uzgodnieniu z organem sprawującym nadzór pedagogiczny. Program ustalony przez dyrektora szkoły obowiązuje do czasu uchwalenia programu przez radę rodziców w porozumieniu z radą pedagogiczną.
9. W celu wspierania działalności statutowej szkoły, rada rodziców może gromadzić fundusze z dobrowolnych składek rodziców oraz innych źródeł. Zasady wydatkowania funduszy rady rodziców określa regulamin rady rodziców.
10. Fundusze, o których mowa w ust. 9, mogą być przechowywane na odrębnym rachunku bankowym rady rodziców. Do założenia i likwidacji tego rachunku bankowego oraz dysponowania funduszami na tym rachunku są uprawnione osoby posiadające pisemne upoważnienie udzielone przez radę rodziców.

§ 17.1. W szkole działa samorząd uczniowski, zwany dalej „samorządem”.

2. Samorząd tworzą wszyscy uczniowie szkoły.
3. Zasady wybierania i działania organów samorządu określa regulamin uchwalany przez ogół uczniów w głosowaniu równym, tajnym i powszechnym. Organy samorządu są jedynymi reprezentantami ogółu uczniów.
4. Regulamin samorządu nie może być sprzeczny ze statutem szkoły.
5. Samorząd może przedstawiać radzie pedagogicznej oraz dyrektorowi wnioski i opinie we wszystkich sprawach szkoły, w szczególności dotyczących realizacji podstawowych praw uczniów, takich jak:
 - 1) prawo do zapoznawania się z programem nauczania, z jego treścią, celem i stawianymi wymaganiami;
 - 2) prawo do jawnej i umotywowanej oceny postępów w nauce i zachowaniu;
 - 3) prawo do organizacji życia szkolnego, umożliwiające zachowanie właściwych proporcji między wysiłkiem szkolnym a możliwością rozwijania i zaspokajania własnych zainteresowań;
 - 4) prawo redagowania i wydawania gazety szkolnej;
 - 5) prawo organizowania działalności kulturalnej, oświatowej, sportowej oraz rozrywkowej zgodnie z własnymi potrzebami i możliwościami organizacyjnymi w porozumieniu z dyrektorem;
 - 6) prawo wyboru nauczyciela pełniącego rolę opiekuna samorządu.
6. Samorząd w porozumieniu z dyrektorem szkoły może podejmować działania z zakresu wolontariatu.
7. Działania z zakresu wolontariatu są podejmowane na rzecz dwóch środowisk:

- 1) społeczności szkolnej – jest to zazwyczaj pomoc koleżeńska, wspólna organizacja przedsięwzięć, zbiórki, akcje;
 - 2) środowiska lokalnego – pomoc osobom starszym, chorym, niepełnosprawnym, udział w zbiórkach, kwestach.
8. Działania z zakresu wolontariatu są grupowe i pozwalają uczniom nabyć umiejętności współpracy w grupie, poszukiwania kompromisów i rozwiązywania konfliktów.
 9. Planowane działania wolontarystyczne są ujmowane w ramy projektu rozumianego jako wspólne przedsięwzięcie, które jest starannie zaplanowane i zaprojektowane tak, aby osiągnąć wspólny cel.
 10. Samorząd może wyłonić radę wolontariatu.
 11. Rada wolontariatu skupia wokół się siebie uczniów, którzy chcą nieść pomoc potrzebującym i włączyć się w rozwiązywanie lokalnych problemów.
 12. Rada wolontariatu w porozumieniu z dyrektorem szkoły wyłania spośród siebie koordynatora wolontariatu oraz zaprasza do współpracy nauczycieli i rodziców.

§ 18. 1. W szkole obowiązują zasady współdziałania organów szkoły.

2. Rodzice i nauczyciele współdziałają ze sobą w sprawach kształcenia i wychowania dzieci.
3. Formy współdziałania wyrażają się w:
 - a) znajomości zadań i zamierzeń dydaktyczno-wychowawczych i opiekuńczych w szkole oraz danej klasie;
 - b) znajomości przepisów dotyczących oceniania, klasyfikowania i promowania uczniów;
 - c) uzyskiwaniu informacji i porad w sprawach wychowania i dalszego kształcenia swych dzieci;
 - d) uzyskiwaniu w formie pisemnej lub ustnej rzetelnej informacji na temat swojego dziecka, jego zachowania, postępów w nauce i przyczyn trudności w nauce;
 - e) wyrażaniu i przekazywaniu organowi prowadzącemu szkołę, bądź sprawującemu nadzór pedagogiczny opinii na temat pracy szkoły;
 - f) bezpośrednich kontaktach rodziców i nauczycieli.
4. Szczegółowe zasady współpracy poszczególnych organów określa Program Wychowawczo-Profilaktyczny Szkoły Podstawowej uchwalony przez radę rodziców w porozumieniu z radą pedagogiczną.

§ 19.1. Organy szkoły mają możliwość swobodnego działania i podejmowania decyzji w granicach swoich kompetencji określonych prawem.

2. Organy szkoły zobowiązane są do wymiany informacji o podejmowanych i planowanych działaniach i decyzjach.
3. Sytuacje konfliktowe między organami szkoły rozwiązywane są polubownie w drodze mediacji. Mediatorem jest osoba powołana przez dyrektora szkoły lub sam dyrektor.
4. Sytuacje konfliktowe pomiędzy organami szkoły mogą być również rozwiązywane poprzez:
 - 1) konsultacje oraz udział we wspólnych posiedzeniach organów szkoły;
 - 2) powoływanie wspólnych zespołów opracowujących projekty rozwiązań spornych kwestii;
 - 3) 3) odwoływanie się do dyrektora.
5. W razie niemożliwości rozwiązania sytuacji konfliktowych wewnątrz szkoły dyrektor powiadamia organ prowadzący i organ nadzorujący w celu podjęcia ostatecznych decyzji kończących spór.

§ 20. 1. W szkole mogą działać, z wyjątkiem partii i organizacji politycznych, stowarzyszenia i inne organizacje, a w szczególności organizacje harcerskie, których celem statutowym jest działalność wychowawcza albo rozszerzanie i wzbogacanie form działalności dydaktycznej, wychowawczej, opiekuńczej i innowacyjnej szkoły.

2. Podjęcie działalności w szkole przez stowarzyszenie lub inną organizację, o których mowa w ust. 1, wymaga uzyskania zgody dyrektora szkoły, wyrażonej po uprzednim uzgodnieniu warunków tej działalności oraz po uzyskaniu pozytywnej opinii rady pedagogicznej i rady rodziców.

ROZDZIAŁ V § 21. Organizacja szkoły

1. Terminy rozpoczęcia i kończenia zajęć dydaktyczno-wychowawczych, przerw świątecznych oraz ferii zimowych i letnich określają przepisy w sprawie organizacji roku szkolnego.
2. Szczegółową organizację szkoły w danym roku szkolnym określa arkusz organizacyjny szkoły opracowany przez dyrektora szkoły, który przekazuje w terminie do dnia 21 kwietnia danego roku organowi prowadzącemu szkołę, uprzednio zaopiniowany przez zakładowe organizacje związkowe w terminie 10 dni od dnia otrzymania arkusza, nie później niż do 19 kwietnia.
3. Organ prowadzący szkołę zatwierdza arkusz organizacyjny szkoły w terminie do dnia 29 maja danego roku, po uzyskaniu opinii organu sprawującego nadzór pedagogiczny w terminie 10 dni od otrzymania arkusza, nie później niż do 20 maja.
4. Arkusz organizacji szkoły określa w szczególności:
 - 1) liczbę oddziałów poszczególnych klas;
 - 2) liczbę uczniów w poszczególnych oddziałach;
 - 3) dla poszczególnych oddziałów:
 - a) tygodniowy wymiar godzin obowiązkowych zajęć edukacyjnych, w tym godzin zajęć prowadzonych w grupach;
 - b) tygodniowy wymiar godzin obowiązkowych zajęć edukacyjnych dla ucznia z niepełnosprawnością intelektualną w stopniu umiarkowanym, znacznym;
 - c) tygodniowy wymiar godzin zajęć: religii, etyki, wychowania do życia w rodzinie, języka mniejszości narodowej, języka mniejszości etnicznej lub języka regionalnego i nauki własnej historii i kultury, nauki geografii państwa, z którego obszarem kulturowym utożsamia się mniejszość narodowa, sportowych w oddziałach i szkołach sportowych oraz w oddziałach i szkołach mistrzostwa sportowego, o ile takie zajęcia są w szkole prowadzone;
 - d) tygodniowy wymiar godzin zajęć rewalidacyjnych dla uczniów niepełnosprawnych;
 - e) wymiar godzin zajęć z zakresu doradztwa zawodowego;
 - f) wymiar i przeznaczenie godzin, które organ prowadzący szkołę może dodatkowo przyznać w danym roku szkolnym na realizację zajęć edukacyjnych, w szczególności dodatkowych zajęć edukacyjnych, zajęć z języka migowego, lub na zwiększenie liczby godzin wybranych obowiązkowych zajęć edukacyjnych;
 - g) tygodniowy wymiar i przeznaczenie godzin do dyspozycji dyrektora szkoły;
- 4) liczbę pracowników ogółem, w tym pracowników zajmujących stanowiska kierownicze;
- 5) liczbę nauczycieli, w tym nauczycieli zajmujących stanowiska kierownicze, wraz z informacją o ich stopniu awansu zawodowego i kwalifikacjach oraz liczbę godzin zajęć prowadzonych przez poszczególnych nauczycieli;
- 6) liczbę pracowników administracji i obsługi, w tym pracowników zajmujących stanowiska kierownicze, oraz etatów przeliczeniowych;
- 7) ogólną liczbę godzin pracy finansowanych ze środków przydzielonych przez organ prowadzący szkołę, w tym liczbę godzin zajęć edukacyjnych i opiekuńczych, zajęć rewalidacyjnych, zajęć z zakresu pomocy psychologiczno-pedagogicznej oraz innych zajęć wspomagających proces kształcenia, realizowanych w szczególności przez pedagoga, psychologa, logopedę i innych nauczycieli;
- 8) liczbę godzin zajęć świetlicowych;
- 9) liczbę godzin pracy biblioteki szkolnej.

§ 22. 1. Podstawową jednostką organizacyjną szkoły jest oddział złożony z uczniów.

2. Oddział tworzy się na początku roku szkolnego :
 - 1) w wyniku rekrutacji uczniów do klasy pierwszej;
 - 2) w wyniku przyjęcia do szkoły uczniów do klasy w trakcie roku szkolnego, jeżeli liczba uczniów w danym oddziale przekracza liczbę określoną w statucie szkoły;
 - 3) dla dzieci z orzeczeniami o potrzebie kształcenia specjalnego wydanymi przez publiczną Poradnię Psychologiczno- Pedagogiczną.
3. Dyrektor szkoły może utworzyć oddział integracyjny lub oddział specjalny w szkole.

4. Liczba uczniów w oddziale integracyjnym nie może przekroczyć 20 uczniów, w tym niepełnosprawnych, nie więcej niż 5.
5. Liczba uczniów w oddziale specjalnym, do którego zapisano dzieci o różnych niepełnosprawnościach, nie może przekroczyć 5 uczniów.
6. Zajęcia edukacyjne w klasach I–III są prowadzone w oddziałach liczących nie więcej niż 25 uczniów.
7. W przypadku przyjęcia z urzędu, w okresie od rozpoczęcia do zakończenia zajęć dydaktyczno-wychowawczych, do oddziału klasy I, II lub III szkoły ucznia zamieszkałego w obwodzie szkoły, dyrektor szkoły, po poinformowaniu rady oddziałowej, dzieli dany oddział, jeżeli liczba uczniów jest zwiększona ponad liczbę określoną w ust. 2.
8. Na wniosek rady oddziałowej oraz za zgodą organu prowadzącego szkołę, dyrektor szkoły może odstąpić od podziału, o którym mowa w ust. 3, zwiększając liczbę uczniów w oddziale ponad liczbę określoną w ust. 2. Liczba uczniów w oddziale może być zwiększona nie więcej niż o 2 uczniów.
9. Jeżeli liczba uczniów w oddziale klas I–III szkoły podstawowej zostanie zwiększona zgodnie z ust. 4, w szkole zatrudnia się asystenta nauczyciela, który wspiera nauczyciela prowadzącego zajęcia dydaktyczne, wychowawcze i opiekuńcze w tym oddziale.
10. Oddział, w którym liczbę uczniów zwiększono zgodnie z ust. 4, może funkcjonować ze zwiększoną liczbą uczniów w ciągu całego etapu edukacyjnego.
11. Oddział na drugim etapie edukacyjnym nie powinien przekraczać 26 uczniów.
12. Oddział na drugim etapie edukacyjnym można dzielić na grupy na zajęciach z języków obcych i informatyki, w przypadku oddziałów liczących powyżej 24 uczniów podział jest obowiązkowy.
13. Zajęcia wychowania fizycznego prowadzone są w grupach liczących nie więcej niż 26 uczniów.
14. W oddziałach liczących mniej niż 24 uczniów można dokonać podziału na grupy za zgodą organu prowadzącego szkołę.
15. Liczba uczniów zajęć gimnastyki korekcyjnej nie powinna przekroczyć 12 uczniów.

§23.1. Podstawową formą pracy są zajęcia dydaktyczno-wychowawczo-opiekuńcze prowadzone w systemie klasowo-lekcyjnym.

2. Godzina lekcyjna trwa 45 minut, z wyjątkiem godzin bibliotekarza, zajęć rewalidacyjnych i wychowawcy świetlicy, których godzina trwa 60 minut.
3. W klasach I–III nauczyciel prowadzący zajęcia ustala czas trwania poszczególnych zajęć, zachowując ogólny tygodniowy czas zajęć ustalony w tygodniowym rozkładzie zajęć szkoły.

§24.1. Za organizację wewnątrzszkolnego systemu doradztwa zawodowego odpowiada dyrektor szkoły.

2. Wewnątrzszkolny System Doradztwa Zawodowego to ogół działań podejmowanych przez szkołę, mających na celu przygotowanie młodzieży do planowania kariery edukacyjno – zawodowej poprzez włączenie w program wychowawczy szkoły rodziców oraz innych osób, grup i instytucji.
3. Szkolny doradca zawodowy realizuje założone cele wewnątrzszkolnego systemu doradztwa zawodowego przy współpracy z pedagogiem szkolnym, wychowawcami klas, nauczycielami wszystkich przedmiotów w ramach zajęć lekcyjnych i pozalekcyjnych, bibliotekarzem, według opracowanego planu działania.
4. Doradztwo zawodowe jest nieodłączną częścią programu dydaktyczno – wychowawczego (w tym działań profilaktycznych) szkoły i służy prawidłowemu rozpoznaniu przez ucznia swojego potencjału edukacyjno – zawodowego oraz rozwijaniu jego tożsamości grupowej jako ważnego elementu funkcjonowania społecznego.
5. Wewnątrzszkolny system doradztwa zawodowego funkcjonuje w szkole oraz:
 - 1) zapewnia uczniom właściwy wybór zawodu stwarzający młodemu człowiekowi możliwość pełnego rozwoju własnej osobowości i znalezienie odpowiedniego miejsca w życiu oraz w społeczeństwie;

- 2) zapewnia wyposażenie uczniów w umiejętności przydatne w podejmowaniu racjonalnych decyzji dotyczących wyboru zawodu, które rzutować będą na dalszy przebieg kariery zawodowej młodego człowieka;
 - 3) zapewnia uczniom poznanie możliwości zdobycia zawodów oferowanych przez szkoły oraz wymagań, jakie stawiają one kandydatom;
 - 4) umożliwia uczniom rozwijanie świadomości własnych uzdolnień, posiadanych umiejętności kwalifikacji i zainteresowań - w aspekcie życzeniowym i rzeczywistym;
 - 5) tworzy warunki kształcenia umiejętności radzenia sobie ze zmianami poprzez rozwijanie umiejętności adaptacyjnych oraz umiejętności wychodzenia naprzeciw nowym sytuacjom i nowym wyzwaniom;
 - 6) daje uczniom realną możliwość zdobycia wiedzy i umiejętności niezbędnych do odnalezienia swojego miejsca na drodze kariery zawodowej;
 - 7) pomaga uczniom poznać siebie i własnych predyspozycji zawodowych, zasad rządzących rynkiem pracy;
 - 8) dostarcza uczniom informacji o lokalnym rynku pracy, zaplanowania własnej kariery zawodowej.
6. Wewnątrzszkolny system doradztwa zawodowego to ogół działań podejmowanych w szkole celem przygotowania uczniów do wyboru dalszego kierunku kształcenia, zawodu oraz złagodzenia startu zawodowego uczniom.
7. Wewnątrzszkolny system doradztwa zawodowego obejmuje następujące obszary działania:
- 1) pracę z radą pedagogiczną:
 - a) utworzenie i zapewnienie ciągłości działania wewnątrz-szkolnego systemu doradztwa zgodnie ze statutem szkoły;
 - b) określenie priorytetów dotyczących orientacji i informacji zawodowej w ramach programu wychowawczego szkoły na każdy rok nauki;
 - c) realizację działań z zakresu przygotowania uczniów do wyboru drogi zawodowej zawartych w programie wychowawczym szkoły;
 - d) organizowanie zajęć lub lekcji wychowawczych w zakresie poradnictwa i orientacji zawodowej;
 - e) prowadzenie różnorodnych zajęć pozalekcyjnych;
 - f) prezentacja zawodów w ramach przedmiotów nauczania;
 - 2) pracę z uczniami;
 - a) poznawanie siebie, swoich zainteresowań, uzdolnień i umiejętności, temperamentu, systemu wartości i stanu zdrowia;
 - b) poznawanie zawodów;
 - c) poznawanie ścieżek kształcenia;
 - d) poznawanie aktualnych tendencji na rynku pracy;
 - 3) pracę z rodzicami:
 - a) prezentowanie założeń pracy informacyjno – doradczej szkoły wobec uczniów;
 - b) wspomaganie rodziców w procesie podejmowania decyzji edukacyjnych i zawodowych przez ich dzieci;
 - c) zaangażowanie rodziców będących przedstawicielami różnych zawodów, do działań informacyjnych szkoły;
 - d) przedstawienie aktualnej i pełnej oferty edukacyjnej szkolnictwa po ukończeniu szkoły podstawowej;
 - e) praca indywidualna z rodzicami uczniów, mających problemy: zdrowotne, emocjonalne, decyzyjne, intelektualne i rodzinne;
 - f) współpraca z poradnią psychologiczno – pedagogiczną.
8. Organizacją Wewnątrzszkolnego Systemu Doradztwa Zawodowego zajmuje się szkolny doradca zawodowy.
9. Szkolny doradca zawodowy realizuje założone cele wewnątrzszkolnego systemu doradztwa zawodowego przy współpracy z pedagogiem szkolnym, wychowawcami klas, nauczycielami wszystkich przedmiotów w ramach zajęć lekcyjnych i pozalekcyjnych, bibliotekarzem, według opracowanego planu działania.

§25.1 Szkoła zapewnia zajęcia świetlicowe dla uczniów, którzy pozostają w szkole dłużej ze względu na:

- 1) czas pracy rodziców – na wniosek rodziców;
- 2) organizację dojazdu do szkoły lub inne okoliczności wymagające zapewnienia opieki w szkole.
2. W zajęciach świetlicowych uwzględnia się potrzeby edukacyjne oraz rozwojowe dzieci i młodzieży, a także ich możliwości psychofizyczne, w szczególności prowadzi się:
 - 1) zajęcia rozwijające zainteresowania uczniów;
 - 2) zajęcia zapewniające prawidłowy rozwój fizyczny oraz
 - 3) odrabianie lekcji.
3. Zajęcia w świetlicy są prowadzone w grupach nie przekraczających 25 uczniów.
4. Liczba uczniów niepełnosprawnych na zajęciach świetlicowych pozostających pod opieką jednego nauczyciela wynosi nie więcej niż 5.
5. Zajęcia w świetlicy są prowadzone według ustalonego harmonogramu.
6. Organizację świetlicy i zasady przyjmowania uczniów do świetlicy określa regulamin.

§26.1. W celu zapewnienia prawidłowej realizacji zadań opiekuńczych, w szczególności wspierania prawidłowego rozwoju uczniów, szkoła prowadzi stołówkę.

2. Korzystanie z posiłków w stołówce szkolnej jest odpłatne.
3. Warunki korzystania ze stołówki szkolnej, w tym wysokość opłat za posiłki, ustala dyrektor szkoły w porozumieniu z organem prowadzącym szkołę.
5. Do opłat wnoszonych za korzystanie przez uczniów z posiłku w stołówce szkolnej, o których mowa w ust. 3, nie wlicza się wynagrodzeń pracowników i składek naliczanych od tych wynagrodzeń oraz kosztów utrzymania stołówki.
6. Organ prowadzący szkołę może zwolnić rodziców albo pełnoletniego ucznia z całości lub części opłat, o których mowa w ust. 3:
 - 1) w przypadku szczególnie trudnej sytuacji materialnej rodziny;
 - 2) w szczególnie uzasadnionych przypadkach losowych.
 - 3) organ prowadzący szkołę może upoważnić do udzielania zwolnień dyrektora szkoły.
7. Szkoła współpracuje z Miejskim Ośrodkiem Pomocy Społecznej w zakresie dożywiania uczniów wymagających pomocy.

ROZDZIAŁ VI Organizacja i zadania biblioteki szkolnej

§ 27.1 Biblioteka szkolna wraz z czytelnią jest integralną częścią szkoły i służy do realizacji potrzeb i zainteresowań uczniów, zajęć dydaktyczno-wychowawczych szkoły, doskonalenia pracy nauczyciela, popularyzowaniu wiedzy pedagogicznej wśród rodziców.

2. Z biblioteki mogą korzystać uczniowie, nauczyciele i inni pracownicy szkoły oraz rodzice.
3. Pomieszczenie biblioteki i czytelnii szkolnej umożliwiają:
 - 1) gromadzenie i opracowanie zbiorów;
 - 2) ewidencjonowanie i dystrybucję podręczników lub materiałów edukacyjnych oraz materiałów ćwiczeniowych;
 - 3) wypożyczanie księgozbioru i korzystanie z niego w czytelnii;
 - 4) prowadzenie przysposobienia czytelniczo-informacyjnego uczniów;
4. Godziny pracy biblioteki są corocznie dostosowywane przez bibliotekarza do tygodniowego planu zajęć.
5. Organizacja biblioteki uwzględnia w szczególności zadania w zakresie:
 - 1) gromadzenia i udostępniania podręczników, materiałów edukacyjnych i materiałów ćwiczeniowych oraz innych materiałów bibliotecznych;
 - 2) rozbudzania i rozwijania indywidualnych zainteresowań uczniów oraz wyrabiania i pogłębiania u uczniów nawyku czytania i uczenia się;
 - 3) organizowania różnorodnych działań rozwijających wrażliwość kulturową i społeczną uczniów, w tym w zakresie podtrzymywania tożsamości narodowej i językowej uczniów należących do mniejszości narodowych, mniejszości etnicznych oraz społeczności posługującej się językiem regionalnym;

- 4) przeprowadzania inwentaryzacji księgozbioru biblioteki szkolnej,
 - 5) kształtowania kultury czytelniczej i wzbogacanie kultury humanistycznej uczniów,
 - 6) rozwijanie różnych form pracy społecznej,
 - 7) wdrażanie czytelników do poszanowania książki i materiałów bibliotecznych.
6. Czynności związane z zakupem do biblioteki szkolnej podręczników, materiałów edukacyjnych, materiałów ćwiczeniowych i innych materiałów bibliotecznych oraz czynności związane z gospodarowaniem tymi podręcznikami i materiałami wykonuje dyrektor szkoły.
7. Szkoła nieodpłatnie:
- 1) wypożycza uczniom podręczniki lub materiały edukacyjne, mające postać papierową lub elektroniczną na dany rok szkolny.
 - 2) przekazuje uczniom materiały ćwiczeniowe bez obowiązku zwrotu.
8. Szczegółowe warunki korzystania przez uczniów z podręczników lub materiałów edukacyjnych określa dyrektor szkoły, uwzględniając konieczność zapewnienia co najmniej trzyletniego okresu używania tych podręczników lub materiałów.
9. W przypadku uszkodzenia, zniszczenia lub nie zwrócenia podręcznika lub materiału edukacyjnego szkoła może żądać od rodziców ucznia zwrotu:
- 1) kosztu zakupu podręcznika lub materiału edukacyjnego lub zakupu podręcznika.
 - 2) Kwota zwrotu stanowi dochód budżetu państwa.
10. W przypadku gdy uczeń niepełnosprawny przechodzi z jednej szkoły do innej szkoły w trakcie roku szkolnego podręczniki zapewnione przez ministra właściwego do spraw oświaty i wychowania lub zakupione z dotacji celowej lub materiały edukacyjne zakupione z dotacji celowej - dostosowane do potrzeb edukacyjnych i możliwości psychofizycznych tego ucznia, z których uczeń korzysta, stają się własnością organu prowadzącego szkołę, do której uczeń przechodzi.
11. W przypadku gdy szkoła dysponuje wolnymi podręcznikami zapewnionymi przez ministra właściwego do spraw oświaty i wychowania lub zakupionymi z dotacji celowej lub materiałami edukacyjnymi zakupionymi z dotacji celowej - dostosowanymi do potrzeb edukacyjnych i możliwości psychofizycznych uczniów niepełnosprawnych, dyrektor szkoły przekazuje te podręczniki lub materiały edukacyjne dyrektorowi szkoły, która wystąpi z wnioskiem o ich przekazanie. Podręczniki lub materiały edukacyjne stają się własnością organu prowadzącego szkołę, której zostały przekazane.
12. Do zadań nauczyciela-bibliotekarza należy:
- 1) opracowanie projektu Regulaminu korzystania z biblioteki i czytelni;
 - 2) prowadzenie katalogu rzeczowego i alfabetycznego;
 - 3) określenie godzin wypożyczania książek przy zachowaniu zasady dostępności biblioteki dla uczniów przed i po lekcjach;
 - 4) organizowanie konkursów czytelniczych;
 - 5) przedstawienie radzie pedagogicznej informacji o stanie czytelnictwa poszczególnych klas;
 - 6) współpraca z nauczycielami Szkoły – pomoc nauczycielom w ich pracy dydaktyczno – wychowawczej, samokształceniu, doskonaleniu, pracy twórczej
 - 7) prowadzenie zajęć z przysposobienia czytelniczego;
 - 8) zgłoszenie dyrektorowi szkoły potrzeby dotyczące zakupu lektur, beletrystyki, gazet, czasopism i nowoczesnych, multimedialnych nośników informacji,
 - 9) współpraca z innymi bibliotekami nad wzbogaceniem zbiorów i wyposażenia biblioteki, Współpraca ta obejmuje:
 - a) wymiana materiałów informacyjnych między biblioteką szkolną, a innymi bibliotekami i ośrodkami informacyjnymi,
 - b) zachęcanie uczniów do udziału w lekcjach bibliotecznych i różnych formach pracy z czytelnikiem prowadzonych przez inne biblioteki

ROZDZIAŁ VII Uczniowie szkoły

§ 28.1Do szkoły przyjmuje się:

- 1) z urzędu – dzieci zamieszkałe w obwodzie szkoły na podstawie zgłoszenia rodzica lub prawnego opiekuna;
- 2) na wniosek rodzica lub prawnego opiekuna po przeprowadzeniu postępowania rekrutacyjnego.
2. Dzieci zamieszkałe poza obwodem szkoły mogą być przyjęte do klasy I po przeprowadzeniu postępowania rekrutacyjnego, jeżeli szkoła nadal dysponuje wolnymi miejscami. W postępowaniu rekrutacyjnym są brane pod uwagę kryteria określone przez organ prowadzący, z uwzględnieniem zapewnienia jak najpełniejszej realizacji potrzeb dziecka i jego rodziny oraz lokalnych potrzeb społecznych.
3. Na wniosek rodziców ucznia oraz po zasięgnięciu opinii psychologiczno-pedagogicznej dyrektor może:
 - 1) zezwolić na pozaszkolną formę realizacji obowiązku szkolnego;
 - 2) odroczyć lub przyspieszyć realizację obowiązku szkolnego.
4. Do klasy pierwszej przyjmowane są dzieci, które w danym roku kalendarzowym kończą 7 lat.
5. Na wniosek rodziców dyrektor szkoły przyjmuje dziecko, które w danym roku kalendarzowym kończy 6 lat, jeżeli dziecko:
 - 1) korzystało z wychowania przedszkolnego w roku szkolnym poprzedzającym rok szkolny, w którym ma rozpocząć naukę w szkole podstawowej albo;
 - 2) posiada opinię o możliwości rozpoczęcia nauki w szkole podstawowej wydaną przez publiczną lub niepubliczną poradnię psychologiczno-pedagogiczną.
6. Decyzję w sprawie odroczenia obowiązku szkolnego podejmuje dyrektor szkoły na wniosek rodziców i po zasięgnięciu opinii poradni psychologiczno-pedagogicznej.
7. W przypadku przechodzenia ucznia ze szkoły publicznej lub szkoły niepublicznej o uprawnieniach szkoły publicznej jednego typu albo ze szkoły niepublicznej nieposiadającej uprawnień szkoły publicznej do szkoły publicznej innego typu albo tego samego typu, o przyjęciu ucznia do szkoły decyduje dyrektor zgodnie z przepisami Prawo Oświatowe.

§29.1. Uczeń ma prawo do:

- 1) właściwie zorganizowanego kształcenia zgodnie z zasadami higieny pracy umysłowej;
 - 2) bezpłatnego dostępu do podręczników lub materiałów edukacyjnych, ćwiczeniowych przeznaczonych do obowiązkowych zajęć edukacyjnych w zakresie kształcenia ogólnego;
 - 3) opieki wychowawczej i warunków pobytu w szkole zapewniających bezpieczeństwo oraz ochronę godności i jej poszanowania;
 - 4) swobody wyrażania myśli i przekonań, w szczególności dotyczących życia szkoły, a także światopoglądowych i religijnych, jeśli nie narusza to dobra innych osób;
 - 5) sprawiedliwej, obiektywnej i jawnej oceny raz ustalonych sposobów kontroli postępów w nauce;
 - 6) korzystania z pomocy psychologiczno – pedagogicznej;
 - 7) wpływania na życie szkoły poprzez swoją działalność samorządową;
 - 8) korzystania ze wszystkich form opieki rekreacji i wypoczynku organizowanego przez szkołę;
 - 9) korzystania z doraźnej pomocy materialnej lub rzeczowej w miarę możliwości szkoły; 10) korzystania z pomocy naukowych, ze zbiorów biblioteki, sprzętu i pomieszczeń.
 - 11) zapoznania się z programem nauczania, jego treścią, celami, stawianymi wymaganiami;
 - 12) organizowania działalności kulturalnej, oświatowej, sportowej oraz rozrywkowej zgodnie z własnymi potrzebami i możliwościami organizacyjnymi w porozumieniu z dyrektorem.
2. Uczniowie są zapoznawani z prawami na pierwszych zajęciach wychowawczych w danym roku szkolnym.
 3. Tryb składania skarg w przypadku naruszenia praw ucznia:
 - 1) w przypadku, gdy uczeń uważa iż jego prawa zostały naruszone, może on lub jego rodzice (opiekunowie prawni) złożyć pisemne zażalenie do Dyrektora szkoły za pośrednictwem wychowawcy lub pedagoga szkoły,
 - 2) dyrektor w ciągu siedmiu dni od jego złożenia rozpatruje zażalenie.
W przypadku zasadności złożonego zażalenia wydaje decyzję o podjęciu stosownych działań przywracających możliwość korzystania z określonych uprawnień. W przypadku, gdy

naruszenie praw ucznia spowodowało niekorzystne następstwa dla ucznia podejmuje czynności likwidujące ich skutki.

§ 30.1. Uczeń ma obowiązek:

- 1) dbać o schludny wygląd;
- 2) uczestniczyć w zajęciach lekcyjnych;
- 3) wykorzystać w pełni czas przeznaczony na naukę, rzetelnie pracować nad poszerzaniem wiedzy i umiejętności, systematycznie przygotowywać się do zajęć lekcyjnych oraz właściwie zachowywać się w ich trakcie;
- 4) przestrzegać zarządzeń dyrektora, rady pedagogicznej oraz ustaleń samorządu uczniowskiego;
- 5) właściwie zachowywać się wobec nauczycieli i innych pracowników szkoły oraz pozostałych uczniów;
- 6) dbać o honor i tradycje szkoły, współtworzyć jej autorytet;
- 7) kulturalnie zachowywać się w szkole i poza nią, dbać o wspólne dobro, ład i porządek w szkole;
- 8) dbać o bezpieczeństwo i zdrowie własne oraz swoich kolegów;
- 9) uczeń nie pali tytoniu i nie pije alkoholu; nie używa środków odurzających;
- 10) troszczyć się o dobre imię szkoły oraz szanować mienie szkoły;
- 11) powiadomić dyrektora szkoły lub dyżurującego nauczyciela o wszelkich nieprawidłowościach i zniszczeniach;
- 12) zawiadomić dyrektora szkoły lub nauczyciela dyżurującego o zaistniałym wypadku na terenie szkoły;
- 13) nie opuszczać terenu szkoły w czasie zajęć lekcyjnych;
- 14) w razie spóźnienia na zajęcia uczeń zobowiązany jest do przybycia do sali, w której się one odbywają.

§ 31.1 W szkole obowiązują wymagania dotyczące stroju szkolnego.

2. W szkole nie obowiązuje jednolity strój szkolny;
3. Uczniowie mają obowiązek przychodzić do szkoły w stroju stosownym, czystym i schludnym.
4. Strój szkolny musi zakrywać ramiona, uda, dekolt;
5. W szkole zakazuje się noszenia przesadnych ozdób, ekstrawaganckich fryzur, nie jest dozwolony makijaż, farbowanie włosów, malowanie paznokci, zakładanie tipsów;
6. Dozwolona jest skromna biżuteria, noszona przez dziewczęta (małe kolczyki w uszach, pierścionek, broszka lub wisiorek);
7. Podczas uroczystości szkolnych i państwowych obowiązuje strój galowy:
 - 1) dla uczennicy: granatowa lub czarna spódniczka bądź spodnie, biała bluzka;
 - 2) dla ucznia czarne lub granatowe spodnie i biała koszula;
8. W czasie zajęć lekcyjnych i pozalekcyjnych, na terenie szkoły uczniów obowiązuje noszenie obuwia zmiennego.

§ 32.1 W szkole obowiązują zasady używania telefonów komórkowych i innych urządzeń elektronicznych na terenie szkoły:

2. Zakazuje się używania telefonów komórkowych i innych urządzeń elektronicznych na zajęciach lekcyjnych oraz podczas przerw;
3. Obowiązuje nakaz wyłączenia w czasie lekcji telefonów komórkowych i innych urządzeń elektronicznych;
4. W przypadkach uzgodnionych z rodzicami (prawnymi opiekunami) uczeń ma możliwość skorzystania z telefonu stacjonarnego z sekretariatu;
5. Szkoła nie ponosi odpowiedzialności za przyniesione przez uczniów urządzenia elektroniczne.

§33.1 W szkole obowiązują zasady usprawiedliwiania nieobecności uczniów na lekcjach.

2. Nauczyciel na każdej lekcji ma obowiązek sprawdzić obecność i odnotować w dzienniku nieobecność ucznia.

3. W przypadku nieobecności spowodowanej uczestnictwem ucznia w zawodach sportowych lub konkursach przedmiotowych należy w każdej rubryce wpisać: Z – zawody, K – konkurs.
4. Uczeń ma obowiązek przedstawić wychowawcy lub innemu nauczycielowi usprawiedliwienie za czas nieobecności natychmiast po powrocie do szkoły, ale nie później niż w ciągu trzech dni od momentu ustania absencji. Po tym czasie nieobecność nie może być usprawiedliwiona.
5. Rodzic (prawny opiekun) jeśli nie posiada zaświadczenia lekarskiego potwierdzającego absencję ucznia, składa wniosek lub prośbę o usprawiedliwienie nieobecności dziecka, z podaniem jej przyczyny, na piśmie na odrębnej kartce do wychowawcy klasy;
6. Wychowawca po otrzymaniu usprawiedliwienia od ucznia lub jego rodzica podejmuje decyzję o uznaniu usprawiedliwienia za zasadne i dokonuje niezwłocznie odpowiedniej adnotacji w dzienniku elektronicznym.
7. Rodzic ma obowiązek powiadomić wychowawcę o przewidywanej nieobecności dziecka lub niezwłocznie po jej zaistnieniu.

§ 34. 1.W szkole obowiązują zasady zachowania podczas zajęć edukacyjnych, określają obowiązek udziału ucznia w zajęciach edukacyjnych, przygotowywania się do nich oraz właściwego zachowania w ich trakcie.

2. Uczeń zobowiązany jest do:

- 1) systematycznego i punktualnego uczęszczania na zajęcia lekcyjne i pozalekcyjne oraz przebywania na terenie szkoły w czasie ich trwania (nie wychodzenie bez pozwolenia),
- 2) aktywnego udziału w zajęciach lekcyjnych stosownie do swoich możliwości,
- 3) zachowania należytej uwagi w czasie zajęć lekcyjnych i stosowania się do poleceń nauczyciela,
- 4) przynoszenia na zajęcia zeszytów, podręczników i innych niezbędnych wymaganych materiałów i przyborów,
- 5) przynoszenie stroju gimnastycznego na zajęcia z wychowani fizycznego dostosowanego do miejsca ćwiczeń i temperatury otoczenia (obuwie, koszulki, spodenki lub spodnie dresowe),
- 6) odrabiania zadanej pracy domowej,
- 7) w czasie przerw zachowywać się zgodnie z ustalonymi w szkole zasadami bezpieczeństwa,
- 8) przestrzegania regulaminów pomieszczeń szkolnych wynikających ze specyfiki ich przeznaczenia (świetlica, biblioteka, szatnia, pracownia informatyczna, sala gimnastyczna, stołówka).

§ 35. 1. W szkole obowiązują zasady właściwego zachowania ucznia.

2. Uczeń ma obowiązek do właściwego zachowania wobec nauczycieli i innych pracowników szkoły oraz pozostałych uczniów.

- 1) z powagą i szacunkiem odnosić się do poleceń nauczycieli i pracowników szkoły, przestrzegać zasad kultury współżycia używając form grzecznościowych, nie zakłócać przebiegu zajęć przez niewłaściwe zachowanie,
- 2) szanować i tolerować przekonania innych osób,
- 3) przeciwstawiać się przejawom brutalności, stosując zasady pokojowego rozwiązywania konfliktów w odniesieniu do społeczności szkolnej.
- 4) mówić prawdę i postępować uczciwie,
- 5) dbać o bezpieczeństwo własne i swoich kolegów,
- 6) szanować godność innych uczniów (nie przezywać, nie wyśmiewać się z innych, nie bić, nie popychać, nie podkładać nóg, nie zaczepiać, nie wyłudzać itp.) 7) dbać o kulturę słowa (nie używanie wulgaryzmów i przekleństw),

§ 36 .1. Uczniowie szkoły mają prawo do nagrody:

- 1) za bardzo dobre wyniki w nauce (od średniej ocen 4,75) oraz wzorowe i bardzo dobre zachowanie;
- 2) za wzorową postawę, pomoc koleżeńską;
- 3) za osiągnięcia sportowe;
- 4) za osiągnięcia w olimpiadach, konkursach;
- 5) za pracę społeczną na terenie szkoły i klasy;

- 6) za dzielność i odwagę;
 - 7) za stuprocentową frekwencję;
 - 8) za wyjątkową osobowość szkolną;
 - 9) za czytelnictwo;
 - 10) za działanie na rzecz wolontariatu.
2. Rodzaje nagród i sposoby nagradzania:
- 1) Na zakończenie roku szkolnego najlepsi uczniowie klas IV–VIII mogą otrzymać:
 - a) Nagrodę Dyrektora szkoły – otrzymuje ją jeden uczeń z najwyższą średnią i najlepszym zachowaniem. Fundatorem nagrody jest Dyrektor;
 - b) W przypadku większej liczby uczniów z tą samą średnią ocen i oceną zachowania stosuje się dodatkowe kryteria;
 - c) Nagroda przyznawana jest uczniowi, który dodatkowo:
 - uzyskał najwięcej tytułów laureata lub finalisty w olimpiadach i konkursach przedmiotowych;
 - bierze udział w konkursach i turniejach, reprezentując szkołę oraz promując gminę na forum regionalnym i wojewódzkim;
 - jest czynnie zaangażowany w życie klasy, szkoły, będąc np. przewodniczącym zespołu klasowego, Samorządu Uczniowskiego, działał na rzecz wolontariatu, chorążym pocztu sztandarowego, prężnym inicjatorem, pomysłodawcą i organizatorem ciekawych wydarzeń na terenie szkoły i poza nią;
 - bezinteresownie pomaga młodszym, słabszym kolegom oraz umie właściwie stanąć w ich obronie.
 - 2) W wyjątkowych przypadkach Rada Pedagogiczna może podjąć uchwałę o przyznaniu Nagrody Dyrektora Szkoły dla większej liczby uczniów, jeśli spełniają oni wszystkie w/w wymagania.
 - 3) Nagrody książkowe ewentualnie statuetki – otrzymują uczniowie ze średnią ocen co najmniej 4,75 i świadectwem z biało-czerwonym paskiem. Fundatorem nagrody jest Rada Rodziców.
 - 4) Statuetkę „Sportowiec roku” – dla najlepszego sportowca klas I–VIII w danym roku szkolnym. Fundatorem nagrody jest Rada Rodziców.
 - 5) Nagroda za stuprocentową frekwencję – dyplom dla ucznia, który nie opuścił żadnej godziny w roku szkolnym z klasy I–VIII za najwyższą frekwencję. Fundatorem nagrody jest szkoła i Rada Rodziców.

§ 37.1. Tryb wnoszenia zastrzeżeń do przyznanej nagrody:

- 1) Uczniowi lub jego rodzicom przysługuje prawo wniesienia sprzeciwu wobec zastosowanej nagrody, gdy uznają, że jest nieadekwatna do uczniowskich osiągnięć.
- 2) Sprzeciw może być złożony w dowolnej formie, najpóźniej w ciągu 3 dni od zakończenia zajęć dydaktyczno-wychowawczych. Składając sprzeciw rodzice lub uczeń uzasadniają jego złożenie.
- 3) W celu rozpatrzenia sprzeciwu dyrektor szkoły powołuje komisję w składzie:
 - a) wychowawca oddziału;
 - b) pedagog szkolny;
 - c) opiekun samorządu uczniowskiego;
 - d) przedstawiciel samorządu uczniowskiego;
 - e) przedstawiciel rady rodziców.
- 4) Komisja rozpatruje sprzeciw, w obecności co najmniej 2/3 składu i podejmuje swoją decyzję poprzez głosowanie. Każda osoba z komisji posiada jeden głos. W przypadku równej liczby głosów, głos decydujący ma wychowawca oddziału.
- 5) O wyniku rozstrzygnięcia, wychowawca oddziału, powiadamia rodzica na piśmie.

§ 38.1. Na świadectwie wypisuje się następujące osiągnięcia:

- 1) Konkursy i olimpiady przedmiotowe od 1. do 3. miejsca oraz wyróżnienie;
- 2) konkursy recytatorskie i przeglądy piosenki od szczebla powiatu od 1. do 3. miejsca oraz wyróżnienia (laureaci);

- 3) konkursy plastyczne na szczeblu ogólnopolskim od 1. do 6. miejsca, na szczeblu powiatowym od 1. do 3. miejsca lub nagrodę główną.
- 4) zawody sportowe od 1. do 3. miejsca na szczeblu powiatowym i wojewódzkim – drużynowo lub indywidualnie.

§39.1. Dla uczniów szkoły stosuje się kary:

- 1) za niewłaściwą postawę wobec rówieśników lub innych osób na terenie szkoły lub poza nią;
- 2) za naganne zachowanie, godzące w godność i bezpieczeństwo innych osób;
- 3) za nieprzestrzeganie regulaminów, obowiązujących w szkole, na wycieczkach oraz podczas zorganizowanych imprez i uroczystości szkolnych;
- 4) za rażące naruszanie podstawowych norm społecznych.
- 5) za picie alkoholu i przebywanie pod jego wpływem na terenie szkoły, na szkolnych imprezach i wycieczkach;
- 6) posiadanie, rozprowadzanie albo używanie substancji psychoaktywnych;
- 7) stwarzanie sytuacji zagrażających bezpieczeństwu własnemu lub innych osób;
- 8) za stosowanie agresji i przemocy w stosunku do uczniów lub nauczycieli;

2. Rodzaje kar i sposoby ich przyznawania:

- 1) Uczeń może być ukarany:
 - a) upomnieniem udzielonym przez wychowawcę na apelu szkolnym i rozmową z jego opiekunami;
 - b) naganą wychowawcy klasy, zaprezentowaną na forum klasy
 - c) upomnieniem Dyrektora szkoły udzielonym na apelu grupy wiekowej;
 - d) pisemną naganą Dyrektora szkoły z wpisaniem do arkusza ocen;
 - e) pozbawieniem udziału w imprezach klasowych i szkolnych o charakterze rozrywkowo-rekreacyjnym;
 - f) pozbawieniem pełnionej w klasie lub szkole funkcji;
 - g) wykluczeniem z reprezentowania szkoły (zawody sportowe, uroczystości państwowe);
 - h) przeniesieniem do równoległej klasy w szkole;
 - i) zawieszeniem prawa do uczestniczenia w zajęciach pozalekcyjnych;
 - j) przeniesieniem do innej szkoły.
- 2) klasa może być ukarana:
 - a) upomnieniem przez wychowawcę na apelu szkolnym;
 - b) upomnieniem przez dyrektora szkoły na apelu szkolnym.

§ 40.1 Uczeń ma prawo odwołania się od kary w terminie 7 dni od uzyskania wiadomości o ukaraniu poprzez:

- 1) zwrócenie się ze sprawą do wychowawcy;
 - 2) zwrócenie się ze sprawą do dyrektora szkoły;
 - 3) zwrócenie się ze sprawą do Rady Pedagogicznej.
2. Wykonanie kary może zostać zawieszona na czas próbny (nie dłuższy niż – 3 m-ce), jeżeli uczeń uzyska poręczenie samorządu klasowego, szkolnego, Rady Rodziców lub Rady Pedagogicznej.
 3. Szkoła ma obowiązek informowania rodziców ucznia o przyznanej nagrodzie lub zastosowanej wobec niego karze.
 4. Kary nie mogą być stosowane łącznie.
 5. Obniżenie oceny zachowania nie jest karą, a konsekwencją niewłaściwego zachowania.
 6. Uczeń może zostać przeniesiony do innej szkoły, jeżeli:
 - 1) pobyt ucznia w szkole zagraża dobru i bezpieczeństwu innych uczniów;
 - 2) lekceważy pracowników szkoły;
 - 3) propaguje sprzeczny z założeniami wychowawczymi szkoły styl życia, np. rozprowadza lub zażywa narkotyki i inne środki odurzające, pali papierosy, pije alkohol, stosuje przemoc, dopuszcza się aktów wandalizmu, nagminnie oszukuje lub kłamie, kradnie, popadł w konflikt z prawem;
 - 4) ośmiesza lub wyszydza pozytywne postawy lub zachowania;
 - 5) lekceważy obowiązki szkolne zapisane w statucie;

- 6) przynależy do negatywnych grup rówieśniczych;
 - 7) inspiruje innych do zła i mając złą wolę nie chce się zmienić;
7. Dyrektor szkoły na podstawie uchwały rady pedagogicznej występuje z wnioskiem do kuratora oświaty o przeniesienie ucznia do innej szkoły. Decyzja kuratora oświaty o przeniesieniu ucznia do innej szkoły ma charakter administracyjny, od której przysługuje odwołanie do Ministra Edukacji Narodowej za pośrednictwem kuratora oświaty w ciągu 14 dni.

ROZDZIAŁ VIII Nauczyciele i inni pracownicy szkoły

§41.1.W szkole zatrudnieni są nauczyciele oraz pracownicy pomocniczy i obsługi. W klasach I – III może być zatrudniony asystent nauczyciela lub asystent wychowawcy świetlicy.

2. Zasady zatrudniania nauczycieli i innych pracowników, o których mowa w ust. 1, określają odrębne przepisy.

§ 42.1.Nauczyciel prowadzi pracę dydaktyczną, wychowawczą i opiekuńczą, jest odpowiedzialny za jakość tej pracy i powierzonych jej opiece uczniów.

2. Nauczyciel obowiązany jest:
- 1) rzetelnie realizować zadania związane z powierzonym mu stanowiskiem oraz podstawowymi funkcjami szkoły: dydaktyczną, wychowawczą i opiekuńczą, w tym zadania związane z zapewnieniem bezpieczeństwa uczniom w czasie zajęć organizowanych przez szkołę;
 - 2) wspierać każdego ucznia w jego rozwoju;
 - 3) dążyć do pełni własnego rozwoju osobowego;
 - 4) kształcić i wychowywać młodzież w umiłowaniu Ojczyzny, w poszanowaniu Konstytucji Rzeczypospolitej Polskiej, w atmosferze wolności sumienia i szacunku dla każdego człowieka;
 - 5) dbać o kształtowanie u uczniów postaw moralnych i obywatelskich zgodnie z ideą demokracji, pokoju i przyjaźni między ludźmi różnych narodów, ras i światopoglądów.
3. Do obowiązków nauczyciela w szczególności należy:
- 1) zapoznanie uczniów i ich rodziców z zakresem wymagań z poszczególnych przedmiotów, metodami nauczania, obowiązującymi kryteriami ocen z przedmiotów i z zachowania;
 - 2) systematyczne kontrolowanie miejsca prowadzenia zajęć pod względem bezpieczeństwa i higieny pracy;
 - 3) uczestniczenie w szkoleniach w zakresie BHP organizowanych przez zakład pracy;
 - 4) przestrzeganie zapisów statutowych szkoły;
 - 5) zapoznanie się z aktualnym stanem prawnym w oświacie;
 - 6) usuwanie drobnych usterek względnie zgłaszanie woźnemu ich występowanie;
 - 7) w pracowniach o zwiększonym ryzyku wypadkowości egzekwowanie i przestrzeganie regulaminów;
 - 8) w salach gimnastycznych i na boiskach sportowych używanie tylko sprawnego sprzętu;
 - 9) na każdej lekcji kontrolowanie obecności uczniów;
 - 10) pełnienie dyżuru zgodnie z opracowanym harmonogramem;
 - 11) przygotowanie się do zajęć dydaktycznych i wychowawczych;
 - 12) dbanie o poprawność językową uczniów i własną;
 - 13) stosowanie zasad oceniania z przyjętymi przez szkołę kryteriami;
 - 14) podnoszenie i aktualizowanie wiedzy i umiejętności pedagogiczne;
 - 15) służyć pomocą nauczycielom rozpoczynającym pracę pedagogiczną;
 - 16) wzbogacanie warsztatu pracy i dbałość o powierzone pomoce i sprzęt;
 - 17) aktywne uczestniczenie w szkoleniowych posiedzeniach Rady Pedagogicznej;
 - 18) stosowanie nowatorskich metod pracy i programów nauczania;
 - 19) wspomaganie rozwoju psychofizycznego ucznia poprzez prowadzenie różnorodnych form oddziaływań w ramach zajęć pozalekcyjnych;
 - 20) współpraca ze specjalistami świadczącymi kwalifikowaną pomoc pedagogicznopsychologiczną, zdrowotną i inną;

- 21) zapewnienie ciągłości procesu wychowawczo-dydaktycznego poprzez stałą współpracę z domem rodzinnym dziecka, w tym rzetelne informowanie rodziców, opiekunów o rozwoju dziecka z zachowaniem zasad bezstronności, obiektywizmu w stosunku do dziecka i rodziców;
- 22) czuwanie nad bezpieczeństwem uczniów w czasie zajęć szkolnych w szkole i poza nią;
- 23) posiadanie rozkładu materiału nauczania oraz plan pracy wychowawcy;
- 24) udostępnianie prac pisemnych uczniów na ich prośbę lub ich rodziców;
- 25) na umotywowany ustny lub pisemny wniosek rodzica, wicedyrektora lub dyrektora ustne lub pisemne uzasadnianie ustalonej oceny;
- 26) wszczęcie procedury „Niebieskiej Karty” w celu zapewnienia bezpieczeństwa uczniom, co do których istnieje podejrzenie, że są dotknięci przemocą w rodzinie;
- 27) zagwarantowanie podczas rozmowy z uczniem, co do którego istnieje podejrzenie, że jest dotknięty przemocą w rodzinie swobodę wypowiedzi i poszanowanie godności oraz zapewnić jej bezpieczeństwo.

§43. 1. Nauczyciele prowadzący zajęcia w danym oddziale tworzą zespół, którego zadaniem jest:

- 1) spójna realizacja zadań dydaktycznych;
 - 2) kształtowanie właściwych postaw ucznia;
 - 3) ustalanie zestawu programów nauczania dla danego oddziału oraz jego modyfikowanie w miarę potrzeb.
2. Zespół nauczycieli prowadzących zajęcia w klasach I-III oraz nauczyciele prowadzący nauczanie danych zajęć edukacyjnych w klasach IV-VIII przedstawiają dyrektorowi szkoły propozycję:
- 1) podręczników oraz zestawu ćwiczeń do zajęć edukacji wczesnoszkolnej, jednego podręcznika z zakresu języka obcego, lub materiału edukacyjnego, dla ucznia klasy I-III;
 - 2) jednego podręcznika lub materiału edukacyjnego do danych zajęć edukacyjnych dla ucznia klasy IV-VI
 - 3) podręczników i materiałów ćwiczeniowych dla ucznia z niepełnosprawnością intelektualną w stopniu umiarkowanym i znacznym;
 - 4) więcej niż jednego podręcznika lub materiałów edukacyjnych do danego języka nowożytnego, biorąc pod uwagę poziom nauczania tego języka; 4) materiałów ćwiczeniowych.
3. Dyrektor szkoły ustala zestaw podręczników lub materiałów edukacyjnych obowiązujący we wszystkich oddziałach przez co najmniej 3 lata szkolne oraz zestaw materiałów ćwiczeniowych obowiązujących w danym roku szkolnym.
4. Dyrektor, na wniosek zespołu nauczycieli, może:
- 1) dokonać zmian w zestawie podręczników lub materiałów edukacyjnych oraz zmiany materiałów ćwiczeniowych, jeżeli nie ma możliwości zakupu danego podręcznika, materiału edukacyjnego lub materiałów ćwiczeniowych;
 - 2) uzupełnić zestaw podręczników lub materiałów edukacyjnych, a także materiały ćwiczeniowe.
5. Nauczyciel lub zespół nauczycieli przedstawia dyrektorowi szkoły program nauczania
6. Dyrektor szkoły, po zasięgnięciu opinii rady pedagogicznej, dopuszcza do użytku w danej szkole zaproponowany przez nauczyciela program nauczania.
7. Dopuszczone do użytku w danej szkole programy nauczania stanowią szkolny zestaw programów nauczania.
8. Dyrektor szkoły jest odpowiedzialny za uwzględnienie w zestawie programów nauczania całości podstawy programowej kształcenia ogólnego ustalonej dla danego etapu edukacyjnego.
9. Nauczyciele danego przedmiotu (zajęć edukacyjnych) lub grupy przedmiotów pokrewnych tworzą zespół samokształceniowy.
10. Cele i zadania zespołu samokształceniowego:
- 1) organizowanie współpracy nauczycieli dla uzgodnienia sposobów realizacji programów nauczania oraz wyboru podręczników;
 - 2) opracowywanie szczegółowych zasad szkolnego oceniania oraz narzędzi ich ewaluacji;
 - 3) organizowanie wewnątrz-szkolnego doskonalenia zawodowego, w tym doradztwa metodycznego dla początkujących nauczycieli;

- 4) wybór programów nauczania w tym autorskich, które dyrektor szkoły dopuszcza do realizacji po uzyskaniu opinii rady pedagogicznej;
11. W szkole działają zespoły wychowawcze odrębnie dla klas I – III i IV – VIII, których zadaniem jest w szczególności planowanie i monitorowanie pracy wychowawczej szkoły oraz rozwiązywanie bieżących problemów wychowawczych.
12. Nauczyciele mogą także tworzyć inne zespoły problemowo-zadaniowe.
13. Pracą zespołu kieruje przewodniczący powoływany przez dyrektora na wniosek zespołu.

§44.1 Oddziałem opiekuje się wychowawca.

2. Dla zapewnienia ciągłości i skuteczności pracy wychowawczej wskazane jest, aby wychowawca opiekował się danym oddziałem w ciągu całego etapu edukacyjnego.
3. Wychowawca w celu realizacji zadań:
 - 1) otacza indywidualną opieką każdego wychowanka;
 - 2) planuje i organizuje wspólnie z uczniami i ich rodzicami różne formy życia zespołowego rozwijające uczenia i integrujące klasę;
 - 3) ustala treści i formy zajęć tematycznych na godzinach do dyspozycji wychowawcy i innych spotkaniach z wychowawcą;
 - 4) przynajmniej raz w roku organizuje wycieczkę do miejsc pamięci narodowej;
 - 5) współdziała z nauczycielami uczącymi w jego klasie, uzgadniając z nimi i koordynując ich działania wychowawcze wobec ogółu uczniów;
 - 6) utrzymuje kontakt z rodzicami i opiekunami uczniów w celu:
 - a) poznania i ustalenia potrzeb opiekuńczo-wychowawczych dzieci,
 - b) okazywania pomocy w ich działaniach wychowawczych,
 - c) włączenia rodziców w sprawy życia klasy i szkoły;
 - d) współpracy z pedagogiem szkolnym i innymi specjalistami świadczącymi kwalifikowaną pomoc w rozpoznawaniu potrzeb i trudności także zdrowotnych oraz zainteresowań wychowanków, zwłaszcza szczególnie uzdolnionych uczniów.
4. Wychowawca ma prawo korzystać w swej pracy z pomocy merytorycznej i metodycznej ze strony właściwych placówek, instytucji oświatowych.

§45.1 Do zadań pedagoga szkolnego należy pomoc uczniom, nauczycielom, rodzicom (prawnym opiekunom) w szczególności w zakresie:

- 1) prowadzenie badań i działań diagnostycznych uczniów, w tym diagnozowanie indywidualnych potrzeb rozwojowych i edukacyjnych oraz możliwości psychofizycznych uczniów;
 - 2) diagnozowanie sytuacji wychowawczej w szkole w celu rozwiązywania problemów wychowawczych;
 - 3) udzielanie uczniom pomocy psychologiczno-pedagogicznej;
 - 4) podejmowanie działań z zakresu profilaktyki uzależnień i innych problemów dzieci i młodzieży;
 - 5) minimalizowanie skutków zaburzeń rozwojowych, zapobieganie zaburzeniom zachowania oraz inicjowanie różnych form pomocy w środowisku szkolnym uczniów;
 - 6) inicjowanie i prowadzenie działań mediacyjnych i interwencyjnych w sytuacjach kryzysowych;
 - 7) pomoc rodzinom i nauczycielom w rozpoznawaniu i rozwijaniu indywidualnych możliwości, predyspozycji i uzdolnień uczniów;
2. Zadania, o których mowa są realizowane we współpracy z:
 - 1) rodzicami;
 - 2) nauczycielami i innymi pracownikami szkoły;
 - 3) nauczycielami i pracownikami innych szkół;
 - 4) poradnią psychologiczno-pedagogiczną;
 - 5) poradniami specjalistycznym;
 - 6) innymi podmiotami działającymi na rzecz rodziny, dzieci i młodzieży.

§ 46.1 Do zadań logopedy należy:

- 1) diagnozowanie logopedyczne;

- 2) organizowanie pomocy logopedycznej;
- 3) organizowanie pomocy logopedycznej dla dzieci z trudnościami w czytaniu i pisaniu, przy ścisłej współpracy z pedagogiem i nauczycielami prowadzącymi zajęcia korekcyjno-kompensacyjne;
- 4) podejmowanie działań profilaktycznych zapobiegających powstawaniu zaburzeń komunikacji językowej, w tym współpraca z najbliższym środowiskiem ucznia;
- 5) wspieranie działań wychowawczych i profilaktycznych nauczycieli, wynikających z programu wychowawczego szkoły i programu profilaktyki.

§ 47.1 W szkole zatrudnia się pracowników niepedagogicznych;

- 1) sekretarza szkoły;
- 2) referenta lub pomoc administracyjną;
- 3) pracowników gospodarczych;
- 4) woźnego- konserwatora;
- 5) pomoc kuchenną;

ROZDZIAŁ IX Rodzice

§ 48.1. Bezwzględny priorytet w wychowaniu dziecka ma dom rodzinny.

2. Rodzice mają prawo do decydowania o procesie wychowania dziecka również w szkole.
3. Rodzice ucznia przyjmowanego do szkoły zapoznają się z planem wychowawczym proponowanym w Programie Wychowawczo-Profilaktycznym Szkoły.
4. Rodzice za pośrednictwem dyrektora szkoły, wychowawcy lub innego nauczyciela mają prawo do:
 - 1) znajomości zadań i zamierzeń dydaktyczno-wychowawczych w danej klasie i całej szkole;
 - 2) znajomości przepisów dotyczących oceniania, klasyfikowania i promowania uczniów oraz przeprowadzania egzaminów, o których mowa w regulaminie oceniania, klasyfikowania i promowania;
 - 3) uzyskiwania rzetelnej informacji na temat swego dziecka, jego zachowania, postępów i przyczyn trudności w nauce;
 - 4) uzyskiwania informacji i porad w sprawach wychowania i dalszego kształcenia swych dzieci.
5. Z tytułu udostępniania rodzicom gromadzonych przez szkołę informacji w zakresie nauczania, wychowania oraz opieki, dotyczących ich dzieci, nie mogą być pobierane od rodziców opłaty, bez względu na postać i sposób przekazywania tych informacji.
6. Rodzice (prawni opiekunowie) mają obowiązek:
 - 1) brać udział w wyznaczonych spotkaniach z wychowawcą;
 - 2) systematycznie usprawiedliwiać (w ciągu 3 dni) każdą nieobecność ucznia w szkole w formie pisemnego wniosku z podaniem przyczyn nieobecności dziecka;
 - 3) wychowawca może odmówić usprawiedliwienia nieobecności ucznia na podstawie rozmowy lub zaświadczenia rodziców, jeśli uzna, że podane przez nich powody są niewystarczające do usprawiedliwienia nieobecności;
 - 4) zgłaszać dłuższą nieobecność dziecka telefonicznie do sekretariatu szkoły lub osobiście do wychowawcy;
 - 5) wspomagać szkołę w kształtowaniu właściwych postaw uczniów;
 - 6) uczestniczyć w tworzeniu pozytywnego wizerunku szkoły;
 - 7) rodzice powinni, z uwagi na dobro dziecka, informować szkołę o chorobach ucznia, które mogą zagrażać jego życiu i zdrowiu.

ROZDZIAŁ XI Zasady szkolnego oceniania

§ 50.1. Integralną częścią statutu jest Ocenianie Wewnątrzszkolne

2. Szkoła posiada „Ocenianie wewnątrzszkolne” które jest integralną częścią statutu i jest systematycznie monitorowane oraz ewaluowane zgodnie z aktualnymi rozporządzeniami.

3. W Szkole obowiązuje Ocenianie Wewnętrzne, które określa:
 - 1) sposób powiadamiania uczniów o wymaganiach edukacyjnych,
 - 2) warunkach i trybie zdawania egzaminów klasyfikacyjnych i poprawkowych,
 - 3) o warunkach i trybie uzyskiwania wyższej niż przewidywana rocznej oceny zachowania i z obowiązkowych przedmiotów edukacyjnych,
 - 4) o konsekwencjach otrzymania nagannej oceny zachowania,
 - 5) o sposobie udostępniania uczniowi i jego rodzicom (na ich wniosek) do wglądu sprawdzonych i ocenionych pisemnych prac ucznia oraz innej dokumentacji dotyczącej oceniania.
4. Wewnętrzne Zasady Oceniania mają na celu:
 - 1) informowanie ucznia o poziomie jego osiągnięć edukacyjnych i jego zachowaniu oraz o postępach w tym zakresie;
 - 2) udzielanie uczniowi pomocy w nauce poprzez przekazanie uczniowi informacji o tym, co zrobił dobrze i jak powinien się dalej uczyć;
 - 3) udzielanie wskazówek do samodzielnego planowania własnego rozwoju;
 - 4) motywowanie ucznia do dalszych postępów w nauce i zachowaniu;
 - 5) dostarczanie rodzicom i nauczycielom informacji o postępach i trudnościach w nauce i zachowaniu ucznia oraz o szczególnych uzdolnieniach ucznia;
 - 6) umożliwienie nauczycielom doskonalenia organizacji i metod pracy dydaktyczno-wychowawczej.
5. Wewnętrzne zasady oceniania obejmują:
 - 1) formułowanie przez nauczycieli wymagań edukacyjnych niezbędnych do otrzymania przez ucznia poszczególnych śródrocznych i rocznych, ocen klasyfikacyjnych z obowiązkowych i dodatkowych zajęć edukacyjnych oraz zajęć, które umożliwiają podtrzymywanie poczucia tożsamości narodowej, etnicznej, językowej i religijnej uczniów;
 - 2) ustalanie kryteriów oceniania zachowania;
 - 3) ustalanie ocen bieżących i śródrocznych ocen klasyfikacyjnych z obowiązkowych i dodatkowych zajęć edukacyjnych a także śródrocznej oceny klasyfikacyjnej zachowania;
 - 4) przeprowadzanie egzaminów klasyfikacyjnych i poprawkowych;
 - 5) ustalanie rocznych ocen klasyfikacyjnych z obowiązkowych i dodatkowych zajęć edukacyjnych oraz rocznej oceny klasyfikacyjnej zachowania;
 - 6) ustalanie warunków i trybu otrzymania wyższych niż przewidywane rocznych, ocen klasyfikacyjnych z zajęć edukacyjnych oraz rocznej oceny klasyfikacyjnej zachowania;
 - 7) ustalanie warunków i sposobu przekazywania rodzicom informacji o postępach i trudnościach w nauce i zachowaniu ucznia oraz o szczególnych uzdolnieniach ucznia.
- 3a. Nauczyciele na początku każdego roku szkolnego informują uczniów oraz ich rodziców o wymaganiach edukacyjnych niezbędnych do uzyskania poszczególnych śródrocznych i rocznych ocen klasyfikacyjnych z obowiązkowych i dodatkowych zajęć edukacyjnych wynikających z realizowanego przez siebie programu nauczania, sposobach sprawdzania osiągnięć edukacyjnych uczniów, warunkach i trybie otrzymania wyższej niż przewidywana rocznej oceny klasyfikacyjnej z zajęć edukacyjnych w terminie:
 - 1) uczniów – w miesiącu wrześniu w trakcie zajęć edukacyjnych, co dokumentowane jest odpowiednim wpisem w dzienniku lekcyjnym;
 - 2) rodziców – na pierwszym zebraniu w miesiącu wrześniu, co dokumentowane jest odpowiednim zapisem w dokumentacji zebrania, do którego dołączona jest podpisana lista obecności;
 - 3) wymagania edukacyjne opracowywane są przez każdego nauczyciela przedmiotu i zostają umieszczone na stronie internetowej szkoły: www.sp3raciborz.pl , nie później niż do 20 września każdego roku szkolnego.
- 3b. Wychowawca oddziału informuje uczniów oraz ich rodziców o warunkach i sposobie oraz kryteriach oceniania zachowania oraz warunkach i trybie otrzymania wyższej niż przewidywana rocznej oceny klasyfikacyjnej zachowania w terminie:

- 1) uczniów – na pierwszych lekcjach wychowawczych w miesiącu wrześniu, co dokumentowane jest odpowiednim wpisem w dzienniku lekcyjnym;
 - 2) rodziców – na pierwszym zebraniu w miesiącu wrześniu, co dokumentowane jest odpowiednim zapisem w dokumentacji zebrania, do którego dołączona jest podpisana lista obecności;
 - 3) zasady ustalania klasyfikacyjnej oceny zachowania zostają umieszczone na stronie internetowej szkoły: www.sp3raciborz.pl , nie później niż do 20 września każdego roku szkolnego.
- 3c. Nieobecność rodziców na pierwszym spotkaniu klasowym we wrześniu zwalnia szkołę z obowiązku zapoznania rodzica ze szczegółowymi warunkami i sposobami oceniania wewnątrzszkolnego obowiązującymi w szkole w wymienionym terminie – z uwagi na nieobecność rodzic winien sam dążyć do zapoznania się ze szczegółowymi warunkami i sposobami oceniania wewnątrzszkolnego obowiązującymi w szkole.
6. Uczeń podlega klasyfikacji śródrocznej i rocznej.
 7. Klasyfikację śródroczną przeprowadza się w: nie później niż w dniu zakończenia pierwszego półrocza ustalonego w kalendarzu roku szkolnego.
 8. Klasyfikację roczną przeprowadza się nie później niż w terminie 5 dni przed zakończeniem roku szkolnego.
 9. Oceny klasyfikacyjne ustalają nauczyciele prowadzący dane zajęcia edukacyjne. W przypadku braku możliwości ustalenia oceny przez uprawnionego nauczyciela, do ustalenia oceny dyrektor powołuje komisję w składzie: wychowawca klasy i inny nauczyciel prowadzący zajęcia w danym oddziale.
10. Uczeń kończy szkołę:
- 1) jeżeli w wyniku klasyfikacji końcowej, na którą składają się roczne oceny klasyfikacyjne z obowiązkowych zajęć edukacyjnych uzyskane w klasie programowo najwyższej oraz roczne oceny klasyfikacyjne z obowiązkowych zajęć edukacyjnych, których realizacja zakończyła się w klasach programowo niższych uzyskał oceny klasyfikacyjne wyższe od niedostatecznej oraz;
 - 2) jeżeli przystąpił do egzaminu ośmioklasisty.
11. Uczeń kończy szkołę z wyróżnieniem, jeżeli w wyniku klasyfikacji końcowej, o której mowa w ust. 7 uzyskał średnią ocen co najmniej 4,75 i co najmniej bardzo dobrą ocenę zachowania.
12. W związku z ocenianiem ucznia, wychowawca obowiązany jest informować rodziców na pierwszym w roku szkolnym zebraniu z rodzicami:
- 1) o wymaganiach edukacyjnych;
 - 2) sposobach sprawdzania osiągnięć uczniów oraz;
 - 3) o harmonogramie zebrań i spotkań zaplanowanych na cały rok;
 - 4) o terminie podania informacji o przewidywanych rocznych ocenach klasyfikacyjnych i konieczności potwierdzenia przyjęcia tej informacji podpisem;
 - 5) o warunkach i trybie uzyskania wyższych niż przewidywane roczne oceny klasyfikacyjne
 - 6) na każdym zebraniu o ocenach bieżących ucznia i jego zachowaniu.

§51.1 Nauczyciele oceniają na bieżąco i ustalają śródroczne i roczne oceny klasyfikacyjne z obowiązkowych i dodatkowych zajęć edukacyjnych.

2. Zadaniem oceniania bieżącego z zajęć edukacyjnych jest monitorowanie pracy ucznia oraz przekazywanie uczniowi informacji o jego osiągnięciach edukacyjnych pomagających w uczeniu się, poprzez wskazywanie, co uczeń robi dobrze, co i jak wymaga poprawy oraz jak powinien dalej się uczyć.
3. W klasach I – III ocenianie bieżące ucznia w zakresie edukacji wczesnoszkolnej prowadzone jest przez nauczyciela na podstawie obserwacji ucznia, wyników jego sprawdzianów, prac pisemnych oraz innych wytworów w obszarach:
 - 1) czytanie (technika, rozumienie i interpretacja treści);
 - 2) pisanie (graficzna strona pisma, poprawność ortograficzna, forma, płynność, spójność logiczna wypowiedzi pisemnych);
 - 3) wypowiedzi słowne (poprawność gramatyczna, spójność, logiczność, rozumienie poleceń);

- 4) obliczanie (wykonywanie działań arytmetycznych, rozwiązywanie zadań tekstowych i problemów matematycznych i praktycznych, obliczenia geometryczne);
 - 5) wiedza o świecie (znajomość pojęć i procesów przyrodniczych, środowiskowych, społecznych, obserwacje, doświadczenia, analiza zjawisk);
 - 6) działalność artystyczna (plastyczna, muzyczna, techniczna);
 - 7) rozwój ruchowy;
 - 8) korzystanie z komputera;
 - 9) język obcy.
4. Ocenianie bieżące w klasach I – III ma formę oceny punktowej, określa poziom i postęp w opanowaniu przez ucznia wiadomości i umiejętności w stosunku do wymagań określonych w podstawie programowej i wybranym programie nauczania.
 5. Podstawową formą oceny bieżącej ucznia jest ocena punktowa odnosząca się do osiągnięć i postępów dziecka, jego pracy i wysiłku oraz możliwości psychofizycznych.
 6. Dla rozpoznania poziomu opanowanych wiadomości i umiejętności stosowane i oceniane są prace pisemne, w tym: karty pracy, prace domowe, testy, sprawdziany i inne formy prac pisemnych.
 7. Sprawdziany i testy podlegającymi ocenie punktowej. Stopień ich opanowania, oraz kierunek, w jakim uczeń powinien pracować dalej są podstawą oceny punktowej.
 8. W klasach I – III śródroczne i roczne oceny klasyfikacyjne z zajęć edukacyjnych są ocenami opisowymi.
 - 1) Obszary oceny opisowej za pierwsze półrocze określa rokrocznie zespół nauczycieli edukacji wczesnoszkolnej. Z obszarami należy zapoznać rodziców na pierwszym spotkaniu w danym roku szkolnym.
 - 2) Roczna ocena klasyfikacyjna z zajęć edukacyjnych w klasach I – III uwzględnia poziom opanowania przez ucznia wiadomości z zakresu wymagań określonych w podstawie programowej kształcenia ogólnego dla I etapu edukacyjnego oraz wskazuje potrzeby rozwojowe i edukacyjne ucznia związane z przewyższaniem trudności w nauce lub rozwijaniem uzdolnień.
 9. Najpóźniej na 10 dni roboczych przed rocznym klasyfikacyjnym zebraniem rady pedagogicznej wychowawca powiadamia uczniów rodziców o przewidywanej ocenie opisowej.
 10. W terminie trzech dni od otrzymania informacji o przewidywanej ocenie opisowej rodzice mają prawo ubiegać się o zmianę oceny składając do dyrektora szkoły pisemny wniosek zawierający uzasadnienie. Wniosek rozpatruje zespół nauczycieli edukacji wczesnoszkolnej i wychowawca zawiadamia o decyzji zespołu dyrektora i rodziców ucznia.

§ 52.1. Począwszy od klasy IV śródroczne i roczne oceny klasyfikacyjne z obowiązkowych i dodatkowych zajęć edukacyjnych oraz ustala się w stopniach według następującej skali:

- 1) stopień celujący – 6;
 - 2) stopień bardzo dobry – 5;
 - 3) stopień dobry – 4;
 - 4) stopień dostateczny – 3;
 - 5) stopień dopuszczający – 2;
 - 6) stopień niedostateczny – 1.
2. Za pozytywne oceny klasyfikacyjne uznaje się oceny wymienione w ust. 8 pkt.1- 5.
 3. Negatywną ocenę klasyfikacyjną uznaje się ocenę wymienioną w ust. 8 pkt. 6.
 4. Nauczyciel ma obowiązek sprawdzić sprawdzian i o jego wynikach poinformować uczniów w ciągu 14 dni.
 5. Nauczyciel zobowiązany jest umożliwić uczniom poprawienie sprawdzianów. Sprawdziany można poprawić w ciągu dwóch tygodni od poinformowania ucznia o wystawionej ocenie. Do dziennika zajęć wpisuje się oceny otrzymane lub poprawione w ciągu 3 dni roboczych. Ocenę z poprawy sprawdzianu należy wpisać w tej samej rubryce, przed pierwotną oceną, którą należy umieścić w nawiasie. Wzór: $O_2(O_1)$, gdzie O_1 oznacza ocenę przed poprawą, a O_2 ocenę po poprawie. Średnia ważona obliczana jest w tym przypadku z oceny, z poprawy (przed nawiasem).

6. W przypadku nieobecności na sprawdzianie uczeń ma obowiązek napisania go w ciągu 10 dni roboczych od powrotu do szkoły. W sytuacji niezgłoszenia się w tym terminie, uczeń pisze sprawdzian (bez uprzedzenia ucznia) na pierwszej lekcji danego przedmiotu.
7. Oceny są jawne dla ucznia i jego rodziców, także poprzez dziennik elektroniczny, do którego dostęp za pomocą loginu i hasła posiadają wszyscy uczniowie i rodzice uczniów, którzy prześlą szkole adres e-mailowy, niezbędny do utworzenia konta użytkownika dziennika elektronicznego. Uczeń jest informowany ustnie, a także poprzez dziennik elektroniczny w momencie jej wystawienia. Na wniosek rodziców ucznia sprawdzone i ocenione pisemne prace kontrolne oraz inna dokumentacja dotycząca oceniania ucznia jest udostępniana uczniowi na zajęciach z danego przedmiotu oraz jego rodzicom na zebraniach z rodzicami, na konsultacjach lub na wniosek rodzica po uprzednim umówieniu się z nauczycielem. Niedopuszczalne jest wykonywanie przez rodziców/ opiekunów prawnych, nauczycieli udostępnionych prac w formie zdjęć, skanów
i kserokopii.

7a Formy oceniania obowiązujące w szkole to:

- 1) Sprawdzian (praca klasowa, test kompetencji) – przez sprawdzian (pracę klasową, test kompetencji) należy rozumieć pisemną formę sprawdzenia wiadomości i umiejętności trwającą co najmniej jedną godzinę lekcyjną. W tygodniu dopuszczalne jest przeprowadzenie najwyżej trzech sprawdzianów zapowiedzianych i zapisanych w dzienniku elektronicznym z tygodniowym wyprzedzeniem (nie dotyczy kontroli umiejętności z wychowania fizycznego). W danym dniu może być przeprowadzony tylko jeden sprawdzian.
 - 2) Krótkie prace pisemne – kartkówki- przez krótką pracę pisemną należy rozumieć pisemną formę sprawdzenia wiadomości i umiejętności trwającą nie dłużej niż 20 minut. Jeśli praca jest niezapowiedziana obejmuje materiał programowy z trzech ostatnich lekcji, a jeśli zapowiedziana to może obejmować 4–5 lekcji. szerszy zakres materiału wskazany przez nauczyciela.
 - 3) Odpowiedzi ustne to ustne sprawdzenie wiedzy obejmujące zakres materiału nawiązujący do tematyki z poprzednich trzech lekcji.
 - 4) Praca na lekcji to aktywność ucznia na zajęciach np.: ćwiczenia pisemne, udział w dyskusjach dotyczących tematów lekcji, odpowiedzi ustne, ćwiczenia praktyczne.
 - 5) Praca w grupie to umiejętność organizacji pracy zespołowej, aktywny udział w dyskusji, twórcze rozwiązywanie problemu, pełnienie różnych ról w zespole, dbałość o końcowe efekty pracy zespołu.
11. Uczeń może zgłosić nieprzygotowanie do zajęć, polegające w szczególności na nieprzygotowaniu do odpowiedzi ustnej lub do niezapowiedzianej kartkówki, a także braku zeszytu przedmiotowego, ćwiczeń, przyborów, materiałów, stroju sportowego itp.:
- 1) jeden raz w ciągu półrocza - w przypadku zajęć edukacyjnych realizowanych w wymiarze 1 godziny tygodniowo;
 - 2) dwa razy w ciągu półrocza - w przypadku zajęć edukacyjnych realizowanych w wymiarze większym niż 1 godzina tygodniowo.
 - 3) Nie częściej niż dwa razy w półroczu uczeń może zgłosić nieprzygotowanie do zajęć, polegające na braku zadania domowego.
9. Zgłoszenie nauczycielowi nieprzygotowania do zajęć nie zwalnia z zapowiedzianych pisemnych prac klasowych, zapowiedzianych kartkówek i dyktand.
10. W szkole stosowane są następujące wagi do ocen:
- 1) sprawdzian/test - waga : 5,
 - 2) kartkówka - waga : 3,
 - 3) zadanie domowe - waga : 1,
 - 4) odpowiedź - waga : 3,
 - 5) karty pracy - waga : 2,
 - 6) referat/ prezentacja - waga : 4,
 - 7) aktywność na lekcji- waga : 2,
 - 8) udział w konkursach pozaszkolnych - wyłącznie zajęcie miejsca I-III - waga : 5,

- 9) udział w konkursach pozaszkolnych (lub inne tytuły np. laureat, wyróżniony, bardzo dobry)
waga : 3,
- 10) własne formy - waga : od 1 do 5.
- 11) udział w konkursach szkolnych - wyłącznie zajęcie miejsca I-III - waga : 3
- 10a. Nauczyciele na pierwszych zajęciach informują uczniów o sposobie zastosowania wag do własnych form oceniania, oraz uwidaczniają je w kryteriach oceniania przedmiotowego.
- 10b. Warunkiem otrzymania oceny jest przedstawienie potwierdzenia osiągnięcia w formie dyplomu, zaświadczenia, protokołu komisji, tabeli wyników, medali, pucharów.
- 10c . Oceny przewidywane, śródroczne i roczne (klasyfikacyjne) obliczane są według wzoru na średnią ważoną:
średnia ważona n liczb a_1, a_2, \dots, a_n którym przypisano odpowiednio dodatnie wagi w_1, w_2, \dots, w_n jest równa
- $$\text{średniaważona} = \frac{w^1 a^1 + w^2 a^2 + \dots + w^n a^n}{w_1 + w_2 + \dots + w_n}$$
- 10d. Średnia ważona jest automatycznie przeliczana w dzienniku elektronicznym po wpisaniu każdej oceny i jest widoczna dla nauczycieli, rodziców oraz uczniów, którzy są użytkownikami e-dziennika.
11. Ocenianie prac pisemnych podlegających ocenie punktowej polega na stosowaniu procentowej skali przeliczania punktów uzyskanych przez ucznia. Stosowana jest następująca skala procentowopunktowa:
- 1) 0% - 30% pkt – ocena niedostateczna
 - 2) 31% - 50% pkt – ocena dopuszczająca
 - 3) 51% - 70% pkt – ocena dostateczna
 - 4) 71% - 85% pkt – ocena dobra
 - 5) 86% - 95% pkt – ocena bardzo dobra
 - 6) 96% - 100% pkt – ocena celująca
12. Stosowane są również inne formy oceniania wynikające ze specyfiki przedmiotów, o czym informują nauczyciele poszczególnych przedmiotów.
13. Każda ocena oprócz wymagań programowych uwzględniać powinna możliwości ucznia oraz wysiłek jaki uczeń wkłada w uzyskanie tej oceny.
14. Przy ustalaniu oceny z wychowania fizycznego, zajęć technicznych, plastyki, muzyki i zajęć artystycznych należy przede wszystkim brać pod uwagę wysiłek wkładany przez ucznia w wywiązywanie się z obowiązków wynikających ze specyfiki tych zajęć, a w przypadku wychowania fizycznego – także systematyczność udziału ucznia w zajęciach oraz aktywność ucznia
w działaniach podejmowanych przez szkołę na rzecz kultury fizycznej.
15. Każda forma oceniania powinna dać uczniowi możliwość uzyskania oceny celującej.
16. Ustalanie oceny klasyfikacyjnej z przedmiotu odbywa się z zastosowaniem następujących przedziałów średniej ważonej :
- 1) 5,51 – 6,00 celujący
 - 2) 4,51 - 5,50 bardzo dobry
 - 3) 3,51 - 4,50 dobry
 - 4) 2,51 - 3,50 dostateczny
 - 5) 1,61 – 2,50 dopuszczający
 - 6) 1,60 – 0,00 niedostateczny
- 16a. Nauczyciel ma prawo do ustalenia innej oceny klasyfikacyjnej niż wynikająca ze średniej np.: za szczególne osiągnięcia w konkursach przedmiotowych oraz wyjątkowy wkład pracy ucznia na rzecz własnego rozwoju. Ocena klasyfikacyjna mimo niższej średniej może zostać przez nauczyciela podwyższona o jeden stopień.
17. Uczeń, który jest laureatem konkursu przedmiotowego o zasięgu wojewódzkim lub ponadwojewódzkim oraz laureatem lub finalistą ogólnopolskiej olimpiady przedmiotowej otrzymuje z danych zajęć edukacyjnych najwyższą pozytywną roczną ocenę klasyfikacyjną. Uczeń, który tytuł laureata konkursu przedmiotowego o zasięgu wojewódzkim lub ponadwojewódzkim lub tytuł laureata lub finalisty ogólnopolskiej olimpiady przedmiotowej

- uzyskał po ustaleniu rocznej oceny klasyfikacyjnej z zajęć edukacyjnych, otrzymuje z tych zajęć edukacyjnych najwyższą pozytywną końcową ocenę klasyfikacyjną.
18. Przyjmuje się następujące ilości ocen w półroczu dla przedmiotów realizowanych w wymiarze tygodniowym:
 - 1) jedna godzina tygodniowo - minimum 3 oceny,
 - 2) dwie godziny tygodniowo - minimum 5 ocen,
 - 3) trzy godziny tygodniowo - minimum 7 ocen,
 - 4) cztery i więcej godzin tygodniowo - minimum 9 ocen.
 19. Ocenianie ucznia z religii i etyki odbywa się zgodnie z odrębnymi przepisami.
 20. Nauczyciel jest zobowiązany dostosować wymagania edukacyjne do indywidualnych potrzeb rozwojowych i edukacyjnych oraz możliwości psychofizycznych ucznia:
 - 1) posiadającego orzeczenie o potrzebie kształcenia specjalnego - na podstawie tego orzeczenia;
 - 2) posiadającego orzeczenie o potrzebie indywidualnego nauczania - na podstawie tego orzeczenia;
 - 3) posiadającego opinię poradni psychologiczno-pedagogicznej, w tym poradni specjalistycznej wskazującą na potrzebę takiego dostosowania - na podstawie tej opinii;
 - 4) nieposiadającego orzeczenia lub opinii wymienionych w pkt 1, 2 i 3, który jest objęty pomocą psychologiczno-pedagogiczną w szkole, na podstawie rozpoznania dokonanego w szkole zgodnie z odrębnymi przepisami (diagnoza wewnątrzszkolna);
 - 5) posiadającego opinię lekarza o ograniczonych możliwościach wykonywania przez ucznia określonych ćwiczeń fizycznych na zajęciach wychowania fizycznego na podstawie tej opinii
 21. Oceny klasyfikacyjne i bieżące z zajęć edukacyjnych nie mają wpływu na ocenę klasyfikacyjną zachowania.
 22. Najpóźniej na dziesięć dni roboczych przed rocznym klasyfikacyjnym zebraniem rady pedagogicznej nauczyciele informują uczniów ustnie, a ich rodziców o przewidywanych pozytywnych rocznych ocenach klasyfikacyjnych z nauczanego przez siebie przedmiotu poprzez wpis oceny w dzienniku elektronicznym, w przypadku oceny negatywnej na piśmie na miesiąc przed zebraniem rady klasyfikacyjnej. Roczna ocena przewidywana może ulec zmianie na wyższą, niższą lub pozostać bez zmian.
 23. Uczeń lub rodzic nie później niż w terminie trzech dni roboczych od uzyskania wiadomości o przewidywanej rocznej ocenie mogą złożyć w sekretariacie kierowany do dyrektora szkoły wniosek o podwyższenie przewidywanej rocznej oceny. Wniosek winien zawierać uzasadnienie i wskazanie o jaką ocenę uczeń się ubiega. Wnioski bez uzasadnienia i złożone po terminie nie będą rozpatrywane.
 24. Wyższa niż przewidywana roczna ocena klasyfikacyjna z zajęć edukacyjnych może być ustalona na podstawie wyniku rocznego sprawdzianu wiadomości i umiejętności.
 25. Dyrektor po rozpatrzeniu złożonego wniosku może wyrazić zgodę na roczny sprawdzian, wyznaczając termin jego przeprowadzenia nie później niż na trzy dni robocze przed posiedzeniem klasyfikacyjnym rady pedagogicznej.
 26. Roczny sprawdzian wiadomości i umiejętności z plastyki, muzyki, zajęć technicznych, zajęć komputerowych i wychowania fizycznego ma przede wszystkim formę zadań praktycznych.
 27. Roczny sprawdzian wiadomości i umiejętności przeprowadza nauczyciel danych zajęć edukacyjnych w obecności wskazanego przez dyrektora nauczyciela takich samych lub pokrewnych zajęć edukacyjnych.
 28. Sprawdzian zawiera ustaloną ocenę wraz z uzasadnieniem i jest do wglądu uczniów i rodziców w sposób określony w statucie.
 29. W przypadku, gdy uczeń przystępuje do rocznego sprawdzianu, roczna ocena klasyfikacyjna z obowiązkowych zajęć edukacyjnych nie może być niższa od przewidywanej, niezależnie od oceny uzyskanej ze sprawdzianu.

§53.1 Wychowawca klasy na początku każdego roku szkolnego informuje uczniów oraz ich rodziców o warunkach i sposobie oceniania zachowania oraz o warunkach i trybie ubiegania się o roczne oceny klasyfikacyjne wyższe od przewidywanych.

2. Ocenianie zachowania ucznia polega na rozpoznawaniu przez wychowawcę nauczycieli i uczniów danej klasy stopnia respektowania przez ucznia zasad współżycia społecznego i norm etycznych, a w szczególności:

- 1) wywiązywania się z obowiązków ucznia;
- 2) postępowania zgodne z dobrem społeczności szkolnej;
- 3) dbałości o honor i tradycję szkoły;
- 4) dbałości o piękno mowy ojczystej;
- 5) dbałości o bezpieczeństwo i zdrowie własne oraz innych osób;
- 6) godne, kulturalne zachowanie się w szkole i poza nią; 7) okazywania szacunku innym osobom.

3. W klasach I – III oceny klasyfikacyjne zachowania są opisowe i uwzględniają stopień spełniania kryteriów określonych w ust. 2.

4. Ocenę klasyfikacyjną zachowania ucznia począwszy od klasy IV szkoły podstawowej, ustala się według następującej skali:

- 1) wzorowe;
- 2) bardzo dobre;
- 3) dobre;
- 4) poprawne;
- 5) nieodpowiednie; 6) naganne.

5. Informacje o zachowaniu ucznia (uwagi pozytywne i negatywne) wpisywane są w dzienniku elektronicznym przez wychowawcę klasy i innych nauczycieli w części UWAGI.

6. Przy ustalaniu oceny klasyfikacyjnej ucznia, u którego stwierdzono zaburzenia lub odchylenia rozwojowe, należy uwzględnić wpływ stwierdzonych zaburzeń lub odchylenia na jego zachowanie.

7. Ocena klasyfikacyjna zachowania nie ma wpływu na oceny klasyfikacyjne z zajęć edukacyjnych i promocję do klasy programowo wyższej lub ukończenie szkoły.

§ 54.1 Klasyfikacyjne oceny zachowania ustala wychowawca klasy po zasięgnięciu opinii nauczycieli uczących w danym oddziale, innych nauczycieli szkoły, uczniów danej klasy oraz ocenianego ucznia.

2. Zasięgnięcie opinii nauczycieli odbywa się według trybu:

- 1) nauczyciele uczący wystawiają propozycję ocen w formie pisemnej z wykorzystaniem arkusza pomocniczego;
- 2) pozostali nauczyciele mają prawo do wyrażania opinii własnej do wychowawcy klasy najpóźniej do dnia wystawienia ocen klasyfikacyjnych;
- 3) Zasięganie opinii zespołu klasowego uczniów i ocenianego ucznia odbywa się w drodze dyskusji na godzinie do dyspozycji wychowawcy, co wychowawca potwierdza stosownym zapisem w dzienniku lekcyjnym. W przypadku nieobecności ocenianego ucznia w danym dniu zasięganie opinii winno odbyć się w innym terminie zaproponowanym przez wychowawcę.

Imię i nazwisko ucznia

L.p.		Zespół nauczycielski	Zespół klasowy	Samooceana	Wychowawca
1.					

§ 55.1 Ocenianie zachowania uczniów w klasach IV – VIII odbywa się według kryteriów:

1) ocenę wzorową otrzymuje uczeń, który:

- a) wzorowo spełnia wszystkie obowiązki szkolne, jest pozytywnym wzorem do naśladowania dla innych uczniów w szkole i środowisku, i
- b) wyróżnia się kulturą osobistą, i
- c) wykazuje dużą inicjatywę w pracy na rzecz klasy, szkoły i środowiska, i
- d) dba o swój estetyczny wygląd zewnętrzny, stosownie do swojego wieku i ogólnie przyjętych norm estetycznych; na uroczystościach szkolnych zawsze nosi strój galowy, i

- e) systematycznie uczęszcza do szkoły i dostarcza usprawiedliwień wszystkich nieobecności zgodnie z obowiązującym w szkole trybem, i
 - f) nie spóźnia się na zajęcia lekcyjne i pozalekcyjne; w półroczu ma nie więcej niż trzy nieusprawiedliwione spóźnienia, i
 - g) dąży do rozwijania własnych zainteresowań i zdolności – ma udokumentowane osiągnięcia pozaszkolne, i
 - h) szanuje podręczniki, mienie szkolne i społeczne oraz mienie kolegów, i
 - i) dba o zdrowie i higienę swoją, innych oraz otoczenia, i
 - j) nie używa nigdy wulgarnego słownictwa, i
 - k) nie stosuje przemocy fizycznej i agresji słownej w rozwiązywaniu konfliktów, i
 - l) pozytywnie angażuje się w akcje społeczne.
- 2) ocenę bardzo dobrą otrzymuje uczeń, który:**
- a) bardzo dobrze spełnia wszystkie obowiązki szkolne, jest pozytywnym wzorem do naśladowania dla innych uczniów w szkole i środowisku, i
 - b) wyróżnia się kulturą osobistą, i
 - c) chętnie bierze udział w pracach na rzecz klasy, szkoły i środowiska, i
 - d) dba o swój estetyczny wygląd zewnętrzny, stosownie do swojego wieku i ogólnie przyjętych norm estetycznych; na uroczystościach szkolnych zawsze nosi strój galowy, i
 - e) systematycznie uczęszcza do szkoły i dostarcza usprawiedliwień wszystkich nieobecności zgodnie z obowiązującym w szkole trybem, i
 - f) nie spóźnia się na zajęcia lekcyjne i pozalekcyjne; w półroczu ma nie więcej niż cztery nieusprawiedliwione spóźnienia, i
 - g) szanuje podręczniki, mienie szkolne i społeczne oraz mienie kolegów, i
 - h) dba o zdrowie i higienę swoją, innych oraz otoczenia, i
 - i) nie używa nigdy wulgarnego słownictwa, i
 - j) nie stosuje przemocy fizycznej i agresji słownej w rozwiązywaniu konfliktów, i
 - k) pozytywnie angażuje się w akcje społeczne.
- 3) ocenę dobrą otrzymuje uczeń, który:**
- a) dobrze spełnia wszystkie obowiązki szkolne, i
 - b) cechuje go kultura osobista, i
 - c) dba o swój estetyczny wygląd zewnętrzny, stosownie do swojego wieku i ogólnie przyjętych norm estetycznych; na uroczystościach szkolnych zawsze nosi strój galowy, i
 - d) szanuje podręczniki, mienie szkolne i społeczne oraz mienie kolegów, i
 - e) dba o zdrowie i higienę swoją, innych oraz otoczenia, i
 - f) nie używa nigdy wulgarnego słownictwa, i
 - g) nie prowokuje kłótni, konfliktów i bójek, i
 - h) nie spóźnia się na zajęcia lekcyjne i pozalekcyjne; w półroczu ma nie więcej niż sześć nieusprawiedliwionych spóźnień, i
 - i) wykazuje chęć współpracy z wychowawcą.
- 4) ocenę poprawną otrzymuje uczeń, który:**
- a) przeważnie przestrzega regulaminu szkoły a stosowane środki zaradcze odnoszą pozytywny skutek, i
 - b) dba o swoje zdrowie i higienę osobista, i
 - c) czasami spóźnia się na lekcje i;
 - d) ma nie więcej niż 8 godzin nieusprawiedliwionych nieobecności w półroczu, i
 - e) stara się wyrażać się w sposób kulturalny i nie używać wulgaryzmów, i
 - f) stosuje ogólnie przyjęte normy zachowań, i
 - g) stara się dbać o mienie swoje, kolegów oraz szkoły, i
 - h) stara się nie uczestniczyć w konfliktach.
- 5) ocenę nieodpowiednią otrzymuje uczeń, który:**
- a) nie wywiązuje się obowiązków ucznia;
 - b) nie przestrzega obowiązku noszenia stroju galowego i zasad właściwego zachowania na uroczystościach i imprezach organizowanych przez szkołę;
 - c) ma lekceważący stosunek do pracowników szkoły;

- d) nie wykazuje chęci współpracy z wychowawcą;
- e) w półroczu spóźnił się bez usprawiedliwienia na zajęcia więcej niż 10 razy;
- f) w półroczu ma do 15 godzin nieusprawiedliwionych nieobecności;
- g) wdaje się w bójki i konflikty, często je prowokuje;
- h) niszczy podręczniki, mienie szkolne i społeczne oraz mienie kolegów;
- i) działa w nieformalnych grupach propagujących negatywne wzorce;
- j) ulega nałogom i namawia do nich innych;
- k) nie reaguje należycie na stosowane wobec niego środki zaradcze.

6) ocenę naganną otrzymuje uczeń, który:

- a) nie wywiązuje się obowiązków ucznia;
- b) nie przestrzega obowiązku noszenia stroju galowego i zasad właściwego zachowania na uroczystościach i imprezach organizowanych przez szkołę;
- c) ma lekceważący stosunek do pracowników szkoły;
- d) ze względu na swoje zachowanie stanowi zagrożenie dla innych osób i środowiska;
- e) bierze udział w napadach, bójkach, kradzieżach;
- f) dewastuje mienie kolegów, szkolne i społeczne;
- g) w półroczu spóźnił się bez usprawiedliwienia na zajęcia więcej niż 10 razy;
- h) ma więcej niż 15 godzin nieusprawiedliwionych nieobecności;
- i) działa w nieformalnych grupach propagujących negatywne wzorce;
- j) nie wykazuje poprawy mimo zastosowanych przez szkołę środków zaradczych.

§ 56.1 Na dziesięć dni roboczych przed rocznym klasyfikacyjnym zebraniem rady pedagogicznej wychowawcy informują uczniów i ich rodziców o przewidywanych rocznych ocenach klasyfikacyjnych z zachowania, wpisem w dzienniku elektronicznym w pozycji : ocena przewidywana.

2. Uczeń lub rodzic nie później niż w terminie trzech dni po uzyskaniu wiadomości o przewidywanej ocenie mogą złożyć w sekretariacie do dyrektora szkoły wniosek o podwyższenie przewidywanej oceny. Wniosek winien zawierać uzasadnienie. Wnioski bez uzasadnienia nie będą rozpatrywane.

3. Uczeń lub jego rodzic mogą wnioskować o podwyższenie przewidywanej oceny zachowania o jedną wyżej.

4. Dyrektor szkoły przekazuje do rozpatrzenia wnioski wychowawcy klasy, który ponownie w zespole nauczycieli uczących w danej klasie z udziałem pedagoga szkolnego analizuje zachowanie ucznia w danym roku szkolnym oraz wszelkie okoliczności zawarte we wniosku.

5. Zespół nauczycieli o którym mowa w ust. 4 analizuje również zgodność wystawienia przewidywanej oceny z obowiązującym w szkole trybem i ze swoją opinią zapoznaje dyrektora szkoły.

6. Decyzję o ocenie klasyfikacyjnej zachowania podejmuje wychowawca klasy i informuje o niej ucznia i jego rodziców.

§ 57.1Uczeń może nie być klasyfikowany z jednego, kilku lub wszystkich zajęć edukacyjnych, jeżeli brak jest podstaw do ustalenia śródrocznej lub rocznej oceny klasyfikacyjnej z powodu nieobecności ucznia na zajęciach edukacyjnych, przekraczającej połowę czasu przeznaczonego na te zajęcia w okresie, za który przeprowadzana jest klasyfikacja.

2. Uczeń nieklasyfikowany z powodu usprawiedliwionej nieobecności może zdawać egzaminy klasyfikacyjne na wniosek zgłoszony do dyrektora szkoły najpóźniej do dnia zebrania rady pedagogicznej.

3. Na wniosek ucznia nieklasyfikowanego z powodu nieusprawiedliwionej nieobecności lub na wniosek jego rodziców (prawnych opiekunów) rada pedagogiczna może wyrazić zgodę na egzamin klasyfikacyjny. Przed podjęciem decyzji członkowie rady zasięgają opinii nauczycieli prowadzących zajęcia edukacyjne, z których mają odbyć się egzaminy.

4. Egzamin klasyfikacyjny przeprowadza się również dla ucznia, który spełnia obowiązek szkolny poza szkołą. Wówczas uczniowi nie ustala się oceny zachowania oraz nie przeprowadza się

egzaminu klasyfikacyjnego z obowiązkowych zajęć edukacyjnych: plastyki, muzyki, zajęć artystycznych, zajęć technicznych i wychowania fizycznego oraz dodatkowych zajęć edukacyjnych.

5. Egzamin klasyfikacyjny przeprowadza się w formie pisemnej i ustnej, z zastrzeżeniem ust. 5.
6. Egzamin klasyfikacyjny z zajęć technicznych, plastyki, muzyki, zajęć komputerowych i wychowania fizycznego ma przede wszystkim formę zadań praktycznych.
7. Termin egzaminu klasyfikacyjnego uzgadnia się z uczniem i jego rodzicami egzamin odbywa się nie później niż w przeddzień zakończenia zajęć dydaktycznych w danym roku szkolnym.
8. Uczeń, który z przyczyn usprawiedliwionych nie przystąpił do egzaminu klasyfikacyjnego w terminie ustalonym zgodnie z ust. 2, może przystąpić do niego w dodatkowym terminie wyznaczonym przez dyrektora szkoły.
 - 1) Egzamin klasyfikacyjny przeprowadza komisja, w której skład wchodzi: dyrektor szkoły albo nauczyciel wyznaczony przez dyrektora szkoły – jako przewodniczący komisji;
 - 2) nauczyciel albo nauczyciele obowiązkowych zajęć edukacyjnych, z których jest przeprowadzany ten egzamin.
10. Przewodniczący komisji uzgadnia z uczniem oraz jego rodzicami liczbę zajęć edukacyjnych, z których uczeń może zdawać egzaminy w ciągu jednego dnia.
11. W czasie egzaminu klasyfikacyjnego mogą być obecni – w charakterze obserwatorów – rodzice ucznia.
12. Z przeprowadzonego egzaminu klasyfikacyjnego sporządza się protokół zawierający w szczególności:
 - 1) nazwę zajęć edukacyjnych, z których był przeprowadzony egzamin;
 - 2) imiona i nazwiska osób wchodzących w skład komisji;
 - 3) termin egzaminu klasyfikacyjnego;
 - 4) imię i nazwisko ucznia;
 - 5) zadania egzaminacyjne;
 - 6) ustaloną ocenę klasyfikacyjną;
12. Do protokołu dołącza się odpowiednio pisemne prace ucznia, zwięzłą informację o ustnych odpowiedziach ucznia i zwięzłą informację o wykonaniu przez ucznia zadania praktycznego. Protokół stanowi załącznik do arkusza ocen ucznia.

§ 58. 1. Uczeń, który w wyniku klasyfikacji rocznej uzyskał ocenę niedostateczną z jednego lub dwóch przedmiotów może zdawać z nich egzaminy poprawkowe.

2. Egzamin poprawkowy przeprowadza się w formie pisemnej i ustnej, z wyjątkiem egzaminu z plastyki, muzyki, zajęć komputerowych, z zajęć technicznych oraz wychowania fizycznego, z których egzamin ma przede wszystkim formę zadań praktycznych.
3. Termin egzaminu poprawkowego wyznacza dyrektor szkoły do dnia zakończenia rocznych zajęć dydaktyczno-wychowawczych. Egzamin poprawkowy przeprowadza się w ostatnim tygodniu ferii letnich.
4. Egzamin poprawkowy przeprowadza komisja powołana przez dyrektora szkoły, w składzie:
 - 1) dyrektor szkoły albo nauczyciel wyznaczony przez dyrektora szkoły – jako przewodniczący komisji;
 - 2) nauczyciel prowadzący dane zajęcia edukacyjne;
 - 3) nauczyciel prowadzący takie same lub pokrewne zajęcia edukacyjne.
 - 4) Nauczyciel, o którym mowa w ust. 4 pkt.2 może być zwolniony z udziału pracy komisji na własną prośbę, lub w innych, szczególnie uzasadnionych przypadkach. W takim, przypadku dyrektor szkoły powołuje jako osobę egzaminującą innego nauczyciela prowadzącego takie same zajęcia edukacyjne.
5. Z przeprowadzonego egzaminu poprawkowego sporządza się protokół zawierający w szczególności:
 - 1) nazwę zajęć edukacyjnych, z których był przeprowadzony egzamin;
 - 2) imiona i nazwiska osób wchodzących w skład komisji;
 - 3) termin egzaminu poprawkowego;

- 4) imię i nazwisko ucznia;
- 5) zadania egzaminacyjne;
- 6) ustaloną ocenę klasyfikacyjną;
6. Do protokołu dołącza się odpowiednio pisemne prace ucznia, zwięzłą informację o ustnych odpowiedziach ucznia i zwięzłą informację o wykonaniu przez ucznia zadania praktycznego. Protokół stanowi załącznik do arkusza ocen ucznia.
7. Uczeń, który z przyczyn usprawiedliwionych nie przystąpił do egzaminu poprawkowego w wyznaczonym terminie, może przystąpić do niego w dodatkowym terminie, wyznaczonym przez dyrektora szkoły, nie później niż do końca września.
8. Uczeń, który nie zdał egzaminu poprawkowego z jednych obowiązkowych zajęć edukacyjnych może jeden raz w ciągu danego etapu edukacyjnego, otrzymać za zgodą rady pedagogicznej, promocję do klasy programowo wyższej pod warunkiem, że te obowiązkowe zajęcia edukacyjne, są realizowane w klasie programowo wyższej.
9. Przed podjęciem decyzji członkowie rady pedagogicznej zasięgają opinii nauczyciela uczącego tego przedmiotu i wychowawcy klasy w zakresie możliwości edukacyjnych ucznia.

§ 59.1 Uczeń lub jego rodzice mogą zgłosić zastrzeżenia do dyrektora, jeżeli uznają, że roczna ocena klasyfikacyjna z zajęć edukacyjnych lub zachowania została ustalona niezgodnie z przepisami dotyczącymi trybu ustalania tej oceny.

2. Zastrzeżenia w formie pisemnej mogą być zgłaszane od dnia ustalenia tej oceny, nie później jednak niż w ciągu dwóch dni roboczych od dnia zakończenia rocznych zajęć dydaktycznowychowawczych.
3. W przypadku stwierdzenia, że roczne oceny klasyfikacyjne zostały ustalone niezgodnie z przepisami prawa dyrektor szkoły powołuje komisję do ponownego ustalenia ocen.
4. W przypadku zajęć edukacyjnych dyrektor powołuje komisję, która przeprowadza sprawdzian wiadomości i umiejętności. Sprawdzenie przeprowadza się nie później niż w terminie 5 dni od dnia zgłoszenia zastrzeżeń. Termin sprawdzianu uzgadnia się z uczniem i jego rodzicami.
5. W skład komisji wchodzi:
 - 1) dyrektor szkoły albo nauczyciel wyznaczony przez dyrektora szkoły – jako przewodniczący komisji;
 - 2) nauczyciel prowadzący dane zajęcia edukacyjne;
 - 3) nauczyciel prowadzący takie same lub pokrewne zajęcia edukacyjne.
 - 4) Nauczyciel, o którym mowa w ust. 5 pkt.2 może być zwolniony z udziału w pracy komisji na własną prośbę lub w innych szczególnie uzasadnionych przypadkach. W takim przypadku dyrektor powołuje innego nauczyciela prowadzącego takie same zajęcia edukacyjne z tym, że powołanie nauczyciela zatrudnionego w innej szkole, następuje w porozumieniu z dyrektorem tej szkoły.
6. Ustalona przez komisję roczna ocena klasyfikacyjna z zajęć edukacyjnych nie może być niższa od ustalonej wcześniej oceny.
7. Sprawdzenie wiadomości i umiejętności przeprowadza się w formie pisemnej i ustnej.
8. Ze sprawdzianu wiadomości i umiejętności ucznia sporządza się protokół, zawierający w szczególności:
 - 1) nazwę zajęć edukacyjnych, z których był przeprowadzony sprawdzian;
 - 2) imiona i nazwiska osób wchodzących w skład komisji;
 - 3) termin sprawdzianu wiadomości i umiejętności;
 - 4) imię i nazwisko ucznia;
 - 5) zadania sprawdzające;
 - 6) ustaloną ocenę klasyfikacyjną.
9. Do protokołu dołącza się odpowiednio pisemne prace ucznia, zwięzłą informację o ustnych odpowiedziach ucznia i zwięzłą informację o wykonaniu przez ucznia zadania praktycznego.
10. Uczeń, który z przyczyn usprawiedliwionych nie przystąpił do sprawdzianu w wyznaczonym terminie, może przystąpić do niego w dodatkowym terminie, wyznaczonym przez dyrektora.
11. Do rozpatrzenia zastrzeżeń od rocznej oceny klasyfikacyjnej zachowania ucznia dyrektor powołuje komisję w składzie:

- 1) dyrektor szkoły albo nauczyciel wyznaczony przez dyrektora szkoły – jako przewodniczący komisji;
 - 2) wychowawca oddziału;
 - 3) nauczyciel prowadzący zajęcia edukacyjne w danym oddziale;
 - 4) pedagog, jeżeli jest zatrudniony w szkole;
 - 5) psycholog, jeżeli jest zatrudniony w szkole;
 - 6) przedstawiciel samorządu uczniowskiego; 7) przedstawiciel rady rodziców.
12. Ustalona przez komisję, w drodze głosowania zwykłą większością głosów (w przypadku równej liczby głosów decyduje głos przewodniczącego), roczna ocena zachowania nie może być niższa od ustalonej wcześniej oceny. Decyzja komisji jest ostateczna.
13. Z posiedzenia komisji do rozpatrzenia zastrzeżeń od rocznej oceny klasyfikacyjnej zachowania, sporządza się protokół zawierający w szczególności:
- 1) imiona i nazwiska osób wchodzących w skład komisji;
 - 2) termin posiedzenia komisji;
 - 3) imię i nazwisko ucznia;
 - 4) wynik głosowania;
 - 5) ustaloną ocenę klasyfikacyjną zachowania wraz z uzasadnieniem.
14. Protokół z posiedzenia komisji do rozpatrzenia zastrzeżeń od rocznej oceny klasyfikacyjnej zachowania stanowi załącznik do arkusza ocen ucznia.

§ 60.1Uczeń klasy I–III szkoły podstawowej otrzymuje w każdym roku szkolnym promocję do klasy programowo wyższej.

2. W wyjątkowych przypadkach, uzasadnionych poziomem rozwoju i osiągnięć ucznia w danym roku szkolnym lub stanem zdrowia ucznia, rada pedagogiczna może postanowić o powtarzaniu klasy przez ucznia klasy I–III szkoły podstawowej, na wniosek wychowawcy oddziału po zasięgnięciu opinii rodziców ucznia lub na wniosek rodziców ucznia po zasięgnięciu opinii wychowawcy oddziału.
3. Na wniosek rodziców ucznia i po uzyskaniu zgody wychowawcy oddziału albo na wniosek wychowawcy oddziału i po uzyskaniu zgody rodziców ucznia rada pedagogiczna może postanowić o promowaniu ucznia klasy I i II szkoły podstawowej do klasy programowo wyższej również w ciągu roku szkolnego, jeżeli poziom rozwoju i osiągnięć ucznia rokuje opanowanie w jednym roku szkolnym treści nauczania przewidzianych w programie nauczania dwóch klas.
4. Począwszy od klasy IV szkoły podstawowej, uczeń otrzymuje promocję do klasy programowo wyższej, jeżeli ze wszystkich obowiązkowych zajęć edukacyjnych oraz zajęć z języka mniejszości narodowej, mniejszości etnicznej lub języka regionalnego otrzymał roczne pozytywne oceny klasyfikacyjne.
5. O promowaniu do klasy programowo wyższej ucznia posiadającego orzeczenie o potrzebie kształcenia specjalnego wydane ze względu na niepełnosprawność umysłową w stopniu umiarkowanym lub znacznym postanawia rada pedagogiczna, uwzględniając ustalenia zawarte w indywidualnym programie edukacyjno-terapeutycznym.
6. Począwszy od klasy IV szkoły podstawowej, uczeń, który w wyniku klasyfikacji rocznej uzyskał z obowiązkowych zajęć edukacyjnych średnią rocznych ocen klasyfikacyjnych co najmniej 4,75 oraz co najmniej bardzo dobrą roczną ocenę klasyfikacyjną zachowania, otrzymuje promocję do klasy programowo wyższej z wyróżnieniem.
7. Uczniowi, który uczęszczał na dodatkowe zajęcia edukacyjne, religię lub etykę, do średniej rocznych ocen klasyfikacyjnych wlicza się także roczne oceny klasyfikacyjne uzyskane z tych zajęć.
8. W przypadku gdy uczeń uczęszczał na zajęcia religii i zajęcia etyki, do średniej rocznych ocen klasyfikacyjnych wlicza się ocenę ustaloną jako średnia z rocznych ocen klasyfikacyjnych uzyskanych z tych zajęć. Jeżeli ustalona w ten sposób ocena nie jest liczbą całkowitą, ocenę tę należy zaokrąglić do liczby całkowitej w górę.

9. Uczeń spełniający obowiązek szkolny poza szkołą, który w wyniku klasyfikacji rocznej uzyskał z obowiązkowych zajęć edukacyjnych średnią rocznych ocen klasyfikacyjnych co najmniej 4,75, otrzymuje promocję do klasy programowo wyższej z wyróżnieniem.
10. Uczeń kończy szkołę podstawową jeżeli:
 - 1) w wyniku klasyfikacji końcowej otrzymał ze wszystkich obowiązkowych zajęć edukacyjnych oraz zajęć z języka mniejszości narodowej, mniejszości etnicznej lub języka regionalnego pozytywne końcowe oceny klasyfikacyjne oraz;
 - 2) przystąpił do egzaminu ósmoklasisty.
11. O ukończeniu szkoły przez ucznia posiadającego orzeczenie o potrzebie kształcenia specjalnego wydane ze względu na niepełnosprawność umysłową w stopniu umiarkowanym lub znacznym postanawia rada pedagogiczna, uwzględniając ustalenia zawarte w indywidualnym programie edukacyjno-terapeutycznym.
12. Uczeń szkoły podstawowej, który nie spełnił warunku, o którym mowa w ust. 10 powtarza ostatnią klasę szkoły podstawowej.
13. Uczeń kończy szkołę podstawową z wyróżnieniem, jeżeli w wyniku klasyfikacji końcowej uzyskał z obowiązkowych zajęć edukacyjnych średnią końcowych ocen klasyfikacyjnych co najmniej 4,75 oraz co najmniej bardzo dobrą końcową ocenę klasyfikacyjną zachowania.

§ 61.1. Egzamin ósmoklasisty jest przeprowadzany na podstawie wymagań określonych w podstawie programowej kształcenia ogólnego dla szkoły podstawowej oraz sprawdza, w jakim stopniu uczeń spełnia te wymagania.

2. Egzamin ósmoklasisty jest przeprowadzany w formie pisemnej.
3. Egzamin ósmoklasisty obejmuje następujące przedmioty obowiązkowe:
 - 1) język polski;
 - 2) matematykę;
 - 3) język obcy nowożytny;
 - 4) jeden przedmiot do wyboru spośród przedmiotów: biologia, chemia, fizyka, geografia lub historia.
4. Rodzice ucznia składają dyrektorowi szkoły, nie później niż do dnia 30 września roku szkolnego, w którym jest przeprowadzany egzamin ósmoklasisty, pisemną deklarację:
 - 1) wskazującą język obcy nowożytny, z którego uczeń lub słuchacz przystąpi do egzaminu ósmoklasisty;
 - 2) wskazującą przedmiot do wyboru;
 - 3) informującą o zamiarze przystąpienia do egzaminu ósmoklasisty z danego przedmiotu lub przedmiotów w języku danej mniejszości narodowej, mniejszości etnicznej lub języku regionalnym.
5. Rodzice ucznia lub słuchacz mogą złożyć dyrektorowi szkoły, nie później niż na 3 miesiące przed terminem egzaminu ósmoklasisty pisemną informację o:
 - 1) zmianie języka obcego nowożytnego wskazanego w deklaracji;
 - 2) zmianie przedmiotu do wyboru wskazanego w deklaracji;
 - 3) rezygnacji z przystąpienia do egzaminu ósmoklasisty z danego przedmiotu lub przedmiotów w języku danej mniejszości narodowej, mniejszości etnicznej lub języku regionalnym.
6. Uczeń posiadający orzeczenie o potrzebie kształcenia specjalnego wydane ze względu na niepełnosprawność intelektualną w stopniu umiarkowanym lub znacznym lub niepełnosprawności sprzężone, gdy jedną z niepełnosprawności jest niepełnosprawność intelektualna w stopniu umiarkowanym lub znacznym, nie przystępuje do egzaminu ósmoklasisty.
7. Uczeń posiadający orzeczenie o potrzebie kształcenia specjalnego wydane ze względu na niepełnosprawności sprzężone inne niż wymienione w ust. 1 może być zwolniony przez dyrektora okręgowej komisji egzaminacyjnej z obowiązku przystąpienia do egzaminu ósmoklasisty, na wniosek rodziców pozytywnie zaopiniowany przez dyrektora szkoły.
8. Laureat i finalista olimpiady przedmiotowej oraz laureat konkursu przedmiotowego o zasięgu wojewódzkim lub ogólnopolskim, organizowanych z zakresu jednego z przedmiotów objętych egzaminem ósmoklasisty, są zwolnieni z egzaminu ósmoklasisty z tego przedmiotu.
9. Zwolnienie, o którym mowa w ust. 3, następuje na podstawie zaświadczenia stwierdzającego uzyskanie odpowiednio przez ucznia lub słuchacza szkoły podstawowej lub ucznia szkoły

artystycznej realizującej kształcenie ogólne w zakresie szkoły podstawowej tytułu odpowiednio laureata lub finalisty. Zaświadczenie przedkłada się przewodniczącemu zespołu egzaminacyjnemu.

10. Zwolnienie, o którym mowa w ust. 4, jest równoznaczne z uzyskaniem z egzaminu ósmoklasisty z danego przedmiotu najwyższego wyniku.
11. W przypadku gdy uczeń uzyskał tytuł laureata lub finalisty, o których mowa w ust. 3 z innego języka obcego nowożytnego lub innego przedmiotu do wyboru niż ten, który został zadeklarowany, dyrektor szkoły, na wniosek rodziców ucznia lub na wniosek słuchacza, złożony nie później niż na 2 tygodnie przed terminem egzaminu ósmoklasisty, informuje okręgową komisję egzaminacyjną o zmianie języka obcego nowożytnego, jeżeli języka tego uczeń uczy się w ramach obowiązkowych zajęć edukacyjnych, lub o zmianie przedmiotu do wyboru.
12. Uczeń lub słuchacz, który z przyczyn losowych lub zdrowotnych, w terminie głównym:
 - 1) nie przystąpił do egzaminu ósmoklasisty z danego przedmiotu lub przedmiotów albo
 - 2) przerwał egzamin ósmoklasisty z danego przedmiotu lub przedmiotów
 - 3) przystępuje do egzaminu z tego przedmiotu lub przedmiotów w terminie dodatkowym w szkole.
13. W szczególnych przypadkach losowych lub zdrowotnych, uniemożliwiających przystąpienie do egzaminu ósmoklasisty z danego przedmiotu lub przedmiotów w terminie dodatkowym, dyrektor okręgowej komisji egzaminacyjnej, na udokumentowany wniosek dyrektora szkoły, może zwolnić ucznia z obowiązku przystąpienia do egzaminu ósmoklasisty z danego przedmiotu lub przedmiotów. Dyrektor szkoły składa wniosek w porozumieniu z rodzicami ucznia.

§ 62.1. Ocenianie uczniów jest dokumentowane:

- 1) w dziennikach zajęć lekcyjnych (forma elektroniczna);
- 2) w arkuszach ocen – forma papierowa i elektroniczna ;
- 3) w arkuszach pomocniczych prowadzonych w związku z zasięgnięciem opinii nauczycieli w sprawie klasyfikacyjnych ocen zachowania uczniów;
- 4) za pomocą sprawdzonych i ocenionych prac pisemnych uczniów;
- 5) w analizach ze sprawdzianów i testów kompetencji uczniów;
- 6) w informacjach o wynikach egzaminu ósmoklasisty;
- 7) w dokumentacji egzaminów klasyfikacyjnych i poprawkowych;
- 8) w dokumentacji sprawdzianu wiadomości i umiejętności przeprowadzonym w trybie ubiegania się o wyższą od przewidywanej roczną ocenę klasyfikacyjną z zajęć edukacyjnych;
- 9) w protokołach z prac komisji powołanej w celu ustalenia rocznej oceny klasyfikacyjnej zachowania;
- 10) w protokołach z prac komisji powołanej w trybie ubiegania się o wyższą od przewidywanej roczną ocenę klasyfikacyjną zachowania
- 11) w protokołach zebrań rady pedagogicznej i zespołu nauczycieli uczących w danym oddziale i zespołach przedmiotowych;
- 12) elektroniczny dziennik zajęć lekcyjnych jest dostępny bezpłatnie:
- 13) poza terenem szkoły w każdej chwili dla rodziców i uczniów po uzyskaniu dostępu . Warunkiem uzyskania dostępu do dziennika elektronicznego jest przekazanie przez rodzica adresu e-mailowego szkole;
- 14) na terenie szkoły po uzgodnieniu terminu z wychowawcą;
- 15) dokumentacja, o której mowa w pkt. 3, 4, 7 jest udostępniana do wglądu uczniom i rodzicom podczas zebrań lub spotkań z rodzicami przez wychowawcę klasy, w zakresie dotyczącym danego ucznia, lub na wniosek rodziców od dnia jej wytworzenia, do ostatniego dnia zajęć dydaktycznych w danym roku szkolnym, w terminie uzgodnionym z rodzicami ucznia.
- 16) dokumentacja , o której mowa w pkt. 8, 9, 10, 11 jest udostępniana do wglądu uczniom i rodzicom na ich wniosek, przez przewodniczących komisji od dnia jej wytworzenia do ostatniego dnia zajęć dydaktycznych w roku szkolnym, w którym uczeń kończy szkołę, w terminie uzgodnionym z rodzicami ucznia.

- 17) dokumentacja, o której mowa w pkt. 6, 12 jest udostępniana do wglądu uczniom i rodzicom na ich wniosek przez dyrektora od dnia jej wytworzenia do ostatniego dnia zajęć dydaktycznych w roku szkolnym, w którym uczeń kończy szkołę, w terminie uzgodnionym z rodzicami ucznia. Z dokumentów wymienionych w pkt. 6 i 12 dyrektor sporządza wyciąg dotyczący danego ucznia.

§63.1. Sprawdzone i ocenione pisemne prace ucznia są udostępniane przez nauczyciela prowadzącego dane zajęcia edukacyjne:

- 1) uczniom, w trakcie zajęć lekcyjnych w terminie nie później niż 10 dni roboczych od dnia oddania pracy do sprawdzenia;
2. rodzicom, w trakcie zebrań i spotkań z rodzicami, zgodnie z ustalonym harmonogramem lub w innym terminie, po uprzednim umówieniu się,
3. W przypadku braku możliwości udostępnienia sprawdzonej i ocenionej pracy pisemnej ucznia przez nauczyciela, który pracę sprawdził i ocenił, zadanie to realizuje wychowawca klasy.
4. Ustalone oceny z prac pisemnych są uzasadnione przez nauczyciela pisemnie na pracy ucznia. Oceny ustalone w zeszytach przedmiotowych lub w materiałach ćwiczeniowych nauczyciel uzasadnia ustnie uczniowi i rodzicom na ich wniosek, nie później niż do 7 dni roboczych od dnia poinformowania ucznia o ustalonej ocenie.
5. O ustalonych ocenach z innych form oceniania uczniów jest informowany ustnie bezpośrednio po ustaleniu oceny wraz z jej uzasadnieniem przez danego nauczyciela, a rodzice, na ich wniosek w formie ustnej, nie później niż do 7 dni od dnia ustalenia oceny lub pozyskaniu informacji o jej wystawieniu.
6. Wykazy ocen bieżących (na wniosek rodzica), śródrocznych, klasyfikacyjnych i przewidywanych rocznych klasyfikacyjnych rodzice otrzymują od wychowawcy na zebraniach i spotkaniach z rodzicami zgodnie z ustalonym harmonogramem lub w przypadku nieobecności na zebraniach zostają im przekazane za pośrednictwem dziecka do domu.

§64. Ocenianie uczniów z niepełnosprawnością intelektualną w stopniu umiarkowanym lub znacznym.

1. Warunki i sposób oceniania, klasyfikowania i promowania uczniów w Szkole Podstawowej nr 3 w Raciborzu uczniów z upośledzeniem umysłowym w stopniu umiarkowanym i znacznym.

- 1) Oceny bieżące z zajęć edukacyjnych i zachowania dla uczniów z niepełnosprawnością intelektualną w stopniu umiarkowanym i znacznym są ocenami punktowymi w skali 5-3. Oprócz tego ocenianie bieżące odbywa się poprzez stosowanie wzmocnień pozytywnych i negatywnych w postaci znaczków symboli czytelnych i zrozumiałych dla ucznia,
 - 2) Śródroczne i roczne oceny klasyfikacyjne z zajęć edukacyjnych i zachowania dla uczniów z niepełnosprawnością intelektualną w stopniu umiarkowanym i znacznym są ocenami opisowymi.
 - 3) Uczniowie z upośledzeniem umysłowym w stopniu umiarkowanym lub znacznym nie przystępują do sprawdzianu po szkole podstawowej.
2. Ocenianie, klasyfikowanie i promowanie uczniów – ocenianiu podlegają:
- 1) zmiany rozwoju dziecka w zdobywaniu wiadomości i umiejętności zawartych w programie edukacyjno - terapeutycznym,
 - 2) zachowanie ucznia.

3. Oceny dokonuje się na podstawie:

- 1) diagnozy funkcjonalnej,
- 2) obserwacji,
- 3) wytworów pracy,
- 4) konsultacji z nauczycielami pracującymi z uczniem oraz z rodzicami.

4. Ocenianie wewnątrzszkolne obejmuje:

- 1) diagnozę aktualnego poziomu rozwoju oraz sporządzanie na jej podstawie indywidualnego profilu funkcjonowania każdego ucznia,

- 2) sporządzanie diagnozy funkcjonalnej ucznia na podstawie informacji uzyskanych w efekcie wieloaspektowej specjalistycznej diagnozy oraz zgromadzonych informacji o uczniu i jego środowisku domowym,
- 3) formułowanie przez nauczycieli wymagań edukacyjnych niezbędnych do uzyskania poszczególnych śródrocznych (semestralnych) i rocznych ocen klasyfikacyjnych z obowiązkowych zajęć edukacyjnych określonych w Podstawie Programowej Szkoły Specjalnej,
- 4) ocenianie zachowania, które określa, w formie pisemnej, stopień przyswojenia zasad wychowawczych ujętych w programie edukacyjno-terapeutycznym,
- 5) monitorowanie rozwoju uczniów poprzez obserwację i nanoszenie na bieżąco uwag dotyczących obserwowanych zmian,
- 6) ustalanie, w formie opisowej, semestralnej oceny klasyfikacyjnej podsumowującej osiągnięcia ucznia z zajęć edukacyjnych określonych w programie nauczania z uwzględnieniem indywidualnego programu edukacyjno-terapeutycznego,
- 7) ustalanie, w formie opisowej, rocznej oceny klasyfikacyjnej podsumowującej osiągnięcia ucznia z zajęć edukacyjnych określonych w programie nauczania z uwzględnieniem indywidualnego programu edukacyjno-terapeutycznego,
- 8) gromadzenie, przechowywanie i wykorzystywanie informacji o uczniach,
- 9) ustalanie warunków i sposobu przekazywania rodzicom (prawnym opiekunom) informacji o postępach i trudnościach ucznia w nauce.
5. Wielospecjalistyczna diagnoza funkcjonowania ucznia powstaje w wyniku współpracy:
 - a) wychowawcy klasy,
 - b) nauczycieli pedagogiki specjalnej,
 - c) pedagoga
6. Podstawowym narzędziem diagnozy pedagogicznej jest obserwacja
7. Specjaliści pracujący z uczniem dokonują diagnozy określonymi narzędziami z zakresu swojej specjalności.
8. Dla każdego ucznia tworzony jest Indywidualny program edukacyjno-terapeutyczny (IPET).
9. IPET zawiera cele i zadania edukacyjne wynikające z diagnozy funkcjonalnej oraz treści do realizacji przez uczniów.
10. Indywidualne programy edukacyjno-terapeutyczne dla uczniów upośledzonych w stopniu umiarkowanym i znacznym, po zatwierdzeniu przez Radę Pedagogiczną, wchodzi w skład Szkolnego Zestawu Programów Nauczania obowiązującego w szkole.
11. Podstawą do tworzenia Indywidualnych programów edukacyjno-terapeutycznych jest diagnoza funkcjonalna dokonana na podstawie obserwacji.
12. W tworzeniu Indywidualnych programów edukacyjno-terapeutycznych biorą udział wszyscy nauczyciele pracujący z danym uczniem i pedagog szkolny.
13. Osobą odpowiedzialną za nadanie programom ostatecznego kształtu jest wychowawca klasy.
14. Indywidualny program edukacyjno-terapeutyczny jest opracowywany do 30 września danego roku szkolnego.
15. Indywidualny program edukacyjno-terapeutyczny zawiera:
 - a) dane personalne ucznia,
 - b) wskazania poradni psychologiczno-pedagogicznej zawarte w orzeczeniu,
 - c) cele ogólne i szczegółowe dotyczące poszczególnych sfer aktywności życiowej ucznia (zgodnie z diagnozą) oraz sposób ich realizacji,
 - d) zgodę rodziców na realizację programu,
 - e) podpis osoby odpowiedzialnej za opracowanie i realizację programu.
16. Nauczyciele na początku każdego roku szkolnego informują uczniów oraz ich rodziców (prawnych opiekunów) o:
 - 1) wymaganiach edukacyjnych wynikających z realizowanego przez siebie programu nauczania,
 - 2) sposobach sprawdzania osiągnięć edukacyjnych uczniów.
17. Wychowawca klasy na początku każdego roku szkolnego informuje uczniów oraz ich rodziców (prawnych opiekunów) o warunkach i sposobie oraz kryteriach oceniania zachowania.

18. Informacje o osiągnięciach edukacyjnych są przekazywane uczniowi i jego rodzicom w sposób jawny.
19. Informacje o osiągnięciach ucznia są przekazywane rodzicom 1 raz w semestrze, gdy istnieje konieczność to stosownie do potrzeb.
20. Wychowawca klasy zobowiązany jest do powiadamiania rodziców o osiągnięciach ich dzieci w następujących formach:
 - a) zebrania z rodzicami,
 - b) konsultacje indywidualne (inicjowane zarówno przez rodzica, jak i nauczyciela) w czasie wyznaczonych godzin oraz zebrań szkolnych,
 - c) pisemne informowanie rodziców (lub prawnych opiekunów) o zachowaniu ich dziecka
 - d) bieżąca informacja poprzez indywidualne rozmowy z rodzicami.
21. Ocena opisowa posiada następujące cechy:
 - 1) jest podsumowaniem konkretnej pracy z uczniem w określonym przedziale czasowym,
 - 2) jest indywidualna, nie może przybierać postaci schematu,
 - 3) zawiera opis osiągniętego poziomu w porównaniu z poziomem ocenianym poprzednio,
 - 4) ocenia przebieg postępów ucznia w stosunku do jego możliwości,
 - 5) jest oceną pozytywną, musi jednak obiektywnie opisywać ucznia, by rodzice nie wytworzyli sobie fałszywego obrazu dziecka.
22. Ocena opisowa jest wpisana przez wychowawcę klasy do arkusza ocen i na świadectwie promocyjnym lub świadectwie ukończenia szkoły.
23. Ocena z religii ustalana jest przez katechetę w formie stopnia, w następującej skali:
 - 1 - niedostateczny
 - 2 - dopuszczający
 - 3 - dostateczny
 - 4 - dobry
 - 5 - bardzo dobry
 - 6 - celujący
24. Przy ustalaniu oceny z wychowania fizycznego i zajęć kreatywnych należy w szczególności brać pod uwagę wysiłek wkładany przez ucznia w wywiązywanie się z obowiązków wynikających ze specyfiki tych zajęć.
25. Dyrektor szkoły zwalnia ucznia z zajęć wychowania fizycznego na podstawie opinii o ograniczonych możliwościach uczestniczenia ucznia w tych zajęciach, wydanej przez lekarza oraz na czas określony w tej opinii.
26. W przypadku zwolnienia ucznia z zajęć wychowania fizycznego w dokumentacji przebiegu nauczania zamiast oceny klasyfikacyjnej wpisuje się „zwolniony”.
27. Uczniowie kończący daną klasę otrzymują świadectwo promocyjne do klasy programowo wyższej, a uczniowie kończący szkołę - świadectwo ukończenia szkoły.
28. Ucznia z upośledzeniem umysłowym w stopniu umiarkowanym lub znacznym promuje się do klasy programowo wyższej, uwzględniając specyfikę kształcenia tego ucznia, w porozumieniu z rodzicami (prawnymi opiekunami).
29. Na wniosek wychowawcy klasy i po uzyskaniu zgody (pisemnego oświadczenia) rodziców (prawnych opiekunów) lub na wniosek rodziców (prawnych opiekunów) i po uzyskaniu zgody wychowawcy klasy, Rada Pedagogiczna może postanowić o ponownym badaniu psychologicznym dziecka w celu re kwalifikacji orzeczenia do kształcenia specjalnego.
30. O ukończeniu szkoły przez ucznia z upośledzeniem umysłowym w stopniu umiarkowanym lub znacznym postanawia na zakończenie klasy programowo najwyższej Rada Pedagogiczna, uwzględniając specyfikę kształcenia tego ucznia, w porozumieniu z rodzicami (prawnymi opiekunami).
31. Wyniki klasyfikacji, promocji i decyzje o ukończeniu szkoły podejmuje i zatwierdza Rada Pedagogiczna, uwzględniając specyfikę każdego ucznia, w porozumieniu z rodzicami ucznia (prawnymi opiekunami).
32. Wychowawca klasy zobowiązany jest do gromadzenia informacji o każdym uczniu, istotnych z punktu widzenia procesu edukacyjno-terapeutycznego.
33. Narzędziami gromadzenia informacji o uczniu są:

- a) dziennik lekcyjny,
- b) arkusze ocen,
- c) teczka wychowawcy, w której gromadzi on prace uczniów,
- d) karty obserwacji.

ROZDZIAŁ XII Postanowienia końcowe

§ 64.1. Szkoła używa pieczęci:

- 1) pieczęci urzędowej podłużnej o treści: Szkoła Podstawowa nr 3 im. K.K. Baczyńskiego ul. Kpt. S. Myśliwca 16, 47-400 Racibórz, tel./fax (0324153920) NIP 6391771146, Regon 000723980
- 2) pieczęci okrągłej z napisem: Szkoła Podstawowa nr 3 im. Krzysztofa Kamila Baczyńskiego w Raciborzu

§ 65.1 Szkoła posiada własny sztandar, hymn i ceremoniał zatwierdzone przez Radę Pedagogiczną.

2. Tradycja szkolna, to powtarzający się układ uroczystości, imprez i zwyczajów zaakceptowany przez uczniów, nauczycieli i rodziców. Ma na celu organizację życia szkoły, realizację celów wychowawczych oraz integrację społeczności szkolnej.
3. Ceremoniał szkolny jest opisem przeprowadzenia uroczystości z udziałem sztandaru szkolnego i samej celebracji sztandaru. Jest pomocny w organizowaniu ślubowań, przyrzeczeń i innych uroczystości szkolnych.
4. Ceremoniał stanowi integralną część z przyjętą tradycją szkolną i harmonogramem uroczystości i imprez szkolnych.
5. Harmonogram uroczystości i imprez stanowi jej chronologiczny zapis w przebiegu roku szkolnego. Jest każdorazowo zatwierdzany przez radę pedagogiczną na jej posiedzeniu dotyczącym organizacji nowego roku szkolnego.
6. Hymn szkoły, nosi tytuł „ Dla młodości” i stanowią go słowa autorstwa F. Nowak:

Dla młodości nie ma granic	Dla młodości nie ma granic!
Więc podajmy bracia ręce	Nie zbłądzimy będąc razem,
Bo kto młody, ten jest z nami	Idąc w barwną życia zamieć
A kto z nami- ten przyjaciel.	Za przyjaźni drogowskazem.
czyś jest z bliska, czy z daleka,	Młode serca, wciąż gorące
Wspólne łączą nas marzenia.	Wszystkich chcą pokochać ludzi.
Wspólnym celem los człowieka,	Solidarność nasza słońcem,
A ojczyznę cała Ziemia.	Która świat z chaosu zbudzi.

§ 66. 1. Zasady wydawania oraz wzory świadectw i innych druków szkolnych, sposób dokonywania ich sprostowań i wydawania duplikatów oraz zasady odpłatności za te czynności określają właściwe przepisy.

2. Szkoła prowadzi i przechowuje dokumentację zgodnie z odrębnymi przepisami.

§ 67. Zmiana Statutu może być wprowadzona zgodnie z przepisami ustawy Prawo Oświatowe.

§ 68. Zespół nauczycieli ds. statutu opracowuje i przygotowuje zmiany w tekście Statutu zgodnie z przepisami oświatowymi. Dyrektor szkoły zobowiązany jest do sporządzenia tekstu jednolitego i podania do publicznej wiadomości w terminie miesiąca od daty uchwalenia zmian do Statutu przez radę pedagogiczną.

§ 69. Statut obowiązuje od dnia 1 września 2018r. Tekst jednolity na dzień 18.02.2020r.